



**PATENT/FAYDALI MODEL BELGESİ**  
**BAŞVURU KILAVUZU**

**OCAK 2007**

**(Ücretsizdir)**

**ISSN 1301 - 2177**

# İÇİNDEKİLER

<b>İÇİNDEKİLER</b> .....	<b>i</b>
<b>EKLER LİSTESİ</b> .....	<b>ii</b>
<b>GİRİŞ</b> .....	<b>iii</b>
<b>UYARILAR</b> .....	<b>iv</b>
<b>TÜRK PATENT ENSTİTÜSÜ BAŞKANLIĞINDAN SANAYİCİLERİMİZE ÖNERİLER</b> .....	<b>v</b>
<b>I-GENEL BİLGİLER:</b> .....	<b>1</b>
I.1. Patent nedir?.....	1
I.2. Bir buluşun patent ile korunabilmesi için taşıması gereken nitelikler .....	1
I.3.Patent verilemeyecek konular ve buluşlar .....	1
I.4.Patentten doğan hakkın kapsamı.....	2
I.5.Patent isteme hakkı .....	2
<b>II-PATENT BAŞVURUSUNUN HAZIRLANMASI</b> .....	<b>3</b>
II.1.Başvuru hangi unsurlardan oluşur? .....	3
II.1.1. Dilekçe.....	3
II.1.2. Tarifname (buluşun açıklandığı kısım).....	3
II.1.3. İstem veya istemler .....	4
II.1.4. Özet.....	6
II.1.5. Resimler.....	7
II.2. Başvuru sırasında verilecek belgelerin fiziksel özellikleri.....	8
II.2.1. Çoğaltma açısından uygunluk .....	8
II.2.2. Sayfaların boyutu.....	9
II.2.3. Marjlar .....	9
II.2.4. Sayfaların numaralandırması.....	9
II.2.5. Satırların numaralandırılması .....	9
II.2.6. Metnin yazılışı .....	9
II.2.7. Metin içindeki resimler, formüller ve tablolar.....	10
II.2.8. Terminoloji ve işaretler .....	10
<b>III. BAŞVURU VE SONRASINDAKİ İŞLEMLER</b> .....	<b>11</b>
III.1. Başvuru sırasında verilmesi gereken belgeler ve suret sayısı .....	11
III.2. Başvuru dilekçesi .....	12
III.3. Başvuru ücretinin ödendiğini gösterir belge .....	12
III.4. Rüçhan hakkı belgesi .....	12
III.5. Başvurunun Enstitüye teslimi.....	12
III.6. Başvurudan sonraki işlemler .....	13
III.6.1. Şekli inceleme .....	13
III.6.2. Araştırma raporunun düzenlenmesi .....	13
III.6.3. Yayın .....	14
III.6.4. Sistem Tercihi .....	14
III.7. Patentın süresi .....	15
III.8. Rüçhan hakkı (öncelik hakkı) .....	15

III.9. Ücretler.....	15
III.10.Mücbir (zorunlu) sebeple yıllık ücretin ödenememesi.....	16
III.11. Onaylı Suret.....	16
<b>IV. FAYDALI MODEL BELGESİ BAŞVURULARI .....</b>	<b>17</b>
IV.1.Faydalı model belgesi verilebilmesi için gerekli nitelikler .....	17
IV.2. Faydalı model belgesi ile korunamayacak buluşlar ve konular .....	17
IV.3. Faydalı model belgesi başvurusu .....	18
IV.4. Faydalı model belgesi başvurusunun patent başvurusuna değiştirilmesi.....	18
IV.5. Aynı buluşa patent ve faydalı model belgesi verilememesi.....	18
<b>V-PATENT BAŞVURUSU VE PATENT ÜZERİNDE</b>	
<b>TASARRUFLAR.....</b>	<b>19</b>
V.1. Sözleşmeye dayalı lisans .....	19
V.2. Patent sahibinin lisans verme teklifi.....	19
V.3. Patent başvurusu veya patent hakkının devri .....	19
V.4. Patent hakkının veraset yoluyla intikali ya da rehin edilmesi .....	20
V.5. Kullanma zorunluluğu.....	20
V.6. Unvan ya da adres değişikliği .....	21

## **EKLER LİSTESİ**

- EK.01. Patent Başvuru Dilekçesi
- EK.02. Faydalı Model Başvuru Dilekçesi
- EK.03. Örnek Patent Başvurusu
- EK.04. 1/2 Patent/Faydalı Model İş Akış Şeması
- EK.05. Patent/Faydalı Model İşlemleri Ücret Tablosu
- EK.06. Patent Araştırma-İnceleme Ücret Tablosu
- EK.07. Banka Hesap Numaraları - Maliyetler Süreler Sistemler
- EK.08. Patent ve Faydalı Model Belgesi için KOSGEB Destekleri
- EK.09. TÜBİTAK Patent Başvurusu Teşvik ve Destekleri (2006)
- EK.10. Şekil Eksiklik Kontrol Formu
- EK.11. Patent İşlemleri için formlar Listesi
- EK.12. İnternette Patent Bilgisi Araştırması
- EK.13. Enstitümüzde Araştırma - inceleme Raporu Düzenlemesi

## GİRİŞ

Bu kılavuz, 551 Sayılı Patent Haklarının Korunması Hakkında Kanun Hükmünde Kararname<sup>1</sup> ve bu kanunun uygulama şeklini gösterir Yönetmelik<sup>2</sup> temel alınarak sına hakın tesisine uygun buluşların patent veya faydalı model belgesi verilerek korunması için başvuruda bulunmak isteyenlere yardımcı olmak amacıyla hazırlanmıştır. **İlgili kanun maddeleri paragrafların solundaki sütunda K. ile, yönetmelik maddeleri ise Y. ile gösterilmiştir.**

Daha ayrıntılı bilgi edinmek için, söz konusu kanun ve yönetmeliklerin tam metnine internet sitemizden ulaşılabilir.

Bu kılavuzda yer alan bilgiler yeterli olmadığı takdirde, şahsen veya telefonla veya tele-faks yoluyla Enstitümüzün Patent Dairesi Başkanlığından bilgi edinilmesi de mümkündür.

Bu kılavuzda yer alan bilgiler sadece Türkiye' de yapılabilecek patent ve faydalı model belgesi başvuruları içindir. Yurtdışında veya uluslararası olarak yapılacak başvurulara ilişkin bilgileri içermemektedir. Verilen patentler ve faydalı model belgeleri sadece Türkiye sınırları içinde geçerlidir. Bir buluş için birden fazla ülkede koruma isteniyorsa her ülkede o ülkenin ulusal mevzuatına uygun olarak ayrı ayrı başvuruda bulunmak gerekir.

Türkiye'de 1 Ocak 1996 tarihinde yürürlüğe giren Patent İşbirliği Anlaşması'na (PCT) göre, bu anlaşmaya üye ülkelerden birinde bir uluslararası patent başvurusu yapılarak, bir buluş için pek çok sayıda ülkenin her birinde aynı zamanda koruma talep edilebilir.

Kanun veya yönetmelik niteliğinde olmayan bu kılavuzda çıkabilecek eksiklikler için herhangi bir sorumluluk yüklenilmeyecektir. Kılavuzun tüm patent ve faydalı model belgesi başvurusu yapacaklara yol gösterici olacağını umuyor ve sına hakların gelişerek ticari faaliyetlerin artmasında bir etken olarak ülkemiz ekonomisine katkıda bulunmasını diliyoruz.

---

<sup>1</sup> 551 sayılı Patent Haklarının Korunması Hakkında **Kanun** Hükmünde Kararname, 27 Haziran 1995 tarih ve 22326 sayılı Resmi Gazete'de yayımlanarak yürürlüğe girmiştir.

551 Sayılı Kanun Hükmünde Kararname'de Değişiklik Yapılması Hakkında **Kanun** (Aynı Kanun cezai hükümleri de içermektedir) 7 Kasım 1995 tarih ve 22456 sayılı Resmi Gazete'de yayımlanmıştır.

<sup>2</sup> 551 sayılı Patent Haklarının Korunması Hakkında KHK'nın uygulama şeklini gösterir **Yönetmelik** 05 Kasım 1995 tarih ve 22454 sayılı Resmi Gazete'de yayımlanarak yürürlüğe girmiştir.

551 Sayılı Kanun Hükmünde Kararname'nin Uygulama Şeklini Gösterir Yönetmelikte Değişiklik Yapılmasına Dair **Yönetmelik** (06/12/1998 tarih ve 23545 sayılı Resmi Gazetede yayımlanmıştır).

## UYARILAR

Patent/Faydalı model belgesi başvuruları ve patent/faydalı model belgelerinin **yıllık ücretleri** her yıl vade tarihinde ödenmelidir. **Vade tarihi, başvuru tarihine tekabül eden ay ve gündür.** Aksi takdirde altı ay içerisinde, ödenmesi gereken ücret ek ücretle birlikte ödenir. Yıllık ücretlerin bu süre zarfında da ödenmemesi halinde patent/faydalı model belgesi hakkı sona erer. Ödenmesi gereken ücret miktarları Enstitünün web sayfasından öğrenilebilir.

**Kullanım zorunluluğu:** Patent/faydalı model belgesi sahibi veya yetkili kıldığı kişi, patentin verildiğine ilişkin ilanın yayımlandığı tarihten **üç yıl** içerisinde buluşunu kullandığını kanıtlayacak kullanım belgesini Enstitüye vermek zorundadır. Kullanım belgesinin verilemediği durumda Enstitüye lisans verme teklifi yapılmalıdır.

Bu başvuru kılavuzunun güncel haline [www.tpe.gov.tr](http://www.tpe.gov.tr) adresinden erişilebilir.

Başvuru hazırlandıktan sonra EK.10'da bulunan şekli eksiklik kontrol formunu kullanarak başvurunuzun düzgün hazırlanıp hazırlanmadığını kontrol ediniz. Aksi takdirde başvurunun alınmasından sonra dosyanın uzmanı tarafından, şekli eksikliklerin düzeltilmesi amacıyla başvuru sahibine bildirimde bulunulur.

Düzeltilme ve sayfa değişikliği işlemleri gereksiz yere sürecin uzamasına neden olacağından, başvuru aşamasında Enstitüye hatasız bir biçimde başvurunun sunulması, başvuru sahibinin lehine olacaktır.

Enstitümüze Patent veya Faydalı Model başvurusu yapıldıktan sonra, başvurunun alındığına dair, üzerinde başvuru numarasının da belirtildiği "**Alındı**" yazısı, başvuru sahibine gönderilir. Başvurunuzla ilgili işlemlerin takibi için bu yazıda belirtilen **başvuru numarasını** kullanınız.

Başvuru aşamasından sonra yapılacak işlemler, başvuru sahibine yazışma yoluyla bildirilir. Enstitümüzden gönderilen yazılardaki **süre** sınırlamalarına uyulması ve yazıların gereğinin **tam olarak** yerine getirilmesi konusuna özen gösterilmesi gerekmektedir. Aksi takdirde başvuru sahipleri açısından hak kaybı söz konusu olabilmektedir.

Başvuru işlemleri, daha sonraki yazışmalar ve yıllık ücretlerin takibi gibi işlemler, Enstitümüz siciline kayıtlı Özel Patent ve Marka Vekilleri tarafından da yürütülebilmektedir. Vekillere ait adres ve telefon bilgileri enstitümüzün web sayfasından elde edilebilir. **Ancak, söz konusu işlemler için vekil tutma zorunluluğu yoktur. Başvuru ile ilgili işlemleri başvuru sahipleri kendileri de yürütebilirler.**



## TÜRK PATENT ENSTİTÜSÜ BAŞKANLIĞINDAN SANAYİCİLERİMİZE ÖNERİLER

Üretmeyi planladığınız her ürünün üzerinde herhangi bir hak olup olmadığını önceden öğreniniz. Üretim ve pazarlama planlarınızı buna göre yapınız.

Üretmeyi ve hem Türkiye'de hem de yurtdışında pazarlamayı planladığınız ürünlerin patent, faydalı model, endüstriyel tasarım ve marka gibi sınai mülkiyet haklarından birini içerip içermediğini mutlaka tespit ediniz. Türkiye'de herhangi bir korumanın varlığının araştırılması için TPE yetkili ve görevli kuruluştur. Başka ülkelerde tescil ve koruma olup olmadığını ihracat veya üretim yapmayı planladığınız ülkelerin Patent Ofislerinden ya da ülkelerdeki patent vekillerinden öğrenebilirsiniz. İlgili ülke ofislerinin haberleşme adres, telefon ve faks numaralarını da TPE'den öğrenebilirsiniz. Türkiye'de korumanın olmadığını tespit ettiğinizde haksız rekabet yaratmayacak biçimde söz konusu ürünü gönül rahatlığı ile üretebilir ve korumanın olmadığı ülkelerde pazarlayabilirsiniz.

**Kendi ürettiğiniz veya geliştirdiğiniz herhangi bir yeni ürün için sınai mülkiyet hakkını önce Türkiye'de elde ediniz. Sonra da ihracat planladığınız ülkede hak elde ediniz.**

Her üretilen ya da pazarlanan ürünün üzerinde patent ya da tasarım hakkı olmayabilir. Ancak mutlaka bir markası vardır. Markanız tescilli değilse önce Türkiye'de Türk Patent Enstitüsü'nde markanızı tescil ettiriniz. Hemen sonra da ihracat yaptığımız ya da planladığımız ülkelerde tescil ettiriniz. Tescil benzer markanın varlığı ya da diğer nedenlerle mümkün değilse yeni ve özgün bir kelime, kelime gurubu ve/veya işareti hem Türkiye'de hem de başka ülkelerde marka olarak tescil ettiriniz.

Patent ya da faydalı model ile korunabilecek bir buluş ya da tasarım olarak korunabilecek ürün yenilikleriniz varsa bunları da önce Türkiye'de, sonra da ihracat planladığımız ülkelerde tescil ettiriniz. Başka ülkelerde tescil için Rüçhan haklarından yararlanınız.

**Rüçhan hakkından faydalanınız.**

Türk Patent Enstitüsü'ne usulüne uygun marka, patent ya da tasarım başvurusu yaptıktan sonra Türkiye'nin de taraf olduğu Paris Sözleşmesi'nin getirdiği rüçhan hakkından yararlanarak ihracat veya üretim yapmayı planladığımız ülkelere de başvuru yapınız.

Her sınai mülkiyet hakkının sadece korunduğu ülkede geçerli olduğu ve başka ülkelerde bir koruma isteniyorsa, oraya ayrıca başvuru yapılması gerektiğini unutmayınız. Bu tür başvuru için yararlanılabilecek "rüçhan hakkı", başvuru sahibinin kendi ülkesinde veya sözleşmeye taraf 168 ülkenin herhangi birinde yaptığı başvurudan itibaren patent için 12 ay içerisinde, marka veya tasarım için de 6 ay içinde sözleşmeye taraf bir başka ülkeye başvuru yapılabilmesi ve başka ülkeye yaptığı başvurunun incelemesinin kendi ülkesine yaptığı başvuru tarihi itibarıyla yapılması anlamındadır.

**Haksız rekabet oluşturacak üretim ve pazarlamadan kaçınınız.**

Piyasaya çıkacak ürünlerin özellikle piyasada yeni olan ürünlerle benzerlik durumları söz konusu ise ya da tescilsiz bir marka ile üretim yapılacaksa bu durumda aynı ürün ya da benzer marka ile ilgili bir araştırma yapılması gerekir. Yani ürün üzerinde bir tasarım ya da marka hakkı olup olmadığı, pazarlanacak ülke Patent Ofisleri / Enstitülerinden ya da marka, patent ve tasarım vekillerinden öğrenilmelidir. Zira taklit üretimi veya pazarlama durumunda Türkiye'de 1 milyar liraya kadar para cezası ve 4 yıla kadar hapis cezası söz konusudur.

## I-GENEL BİLGİLER:

### I.1. Patent nedir?

Bir buluş için buluş sahibine devlet tarafından verilen bir patent, buluş sahibinin izni olmadan başkalarının buluşu üretmesini, kullanmasını veya satmasını belirli bir süre boyunca engelleme hakkı vermektedir.

Patentli bir buluş; tıpkı işle ilgili alınıp, satılabilen, kiralanıp, kiraya verilebilen diğer mallar gibi buluş sahibinin mülkiyeti haline gelir. Patentler alındıkları ülkeler için hak sahipliği doğurur. Türkiye’de alınmış bir patent, sadece Türkiye içinde sahibine hak sağlamaktadır ve patentli ürünleri başkalarının Türkiye’ye ithal etmesi durumunda, hak sahibine ithali durdurma hakkı verir.

### I.2. Bir buluşun patent ile korunabilmesi için taşıması gereken nitelikler

K.5, 7,  
9, 10

a)Yenilik: Tekniğin bilinen durumuna dahil olmayan buluş yenidir. Tekniğin bilinen durumu; patent başvurusunun yapıldığı tarihten önce, buluş konusunda dünyanın herhangi bir yerinde toplumca erişilebilir yazılı veya sözlü tanıtım, kullanım veya bir başka yolla açıklanan bilgilerden oluşur.

b)Tekniğin bilinen durumunun aşılması: Buluş, ilgili olduğu teknik alandaki bir uzman tarafından, tekniğin bilinen durumundan aşık bir şekilde çıkarılamayan bir faaliyet sonucu gerçekleşmiş ise, tekniğin bilinen durumunun aşıldığı kabul edilir.

c)Sanayiye Uygulanabilir Olma: Buluş, tarım dahil sanayiinin herhangi bir dalında üretilebilir veya kullanılabilir nitelikte ise, sanayiye uygulanabilir olduğu kabul edilir

### I.3. Patent verilemeyecek konular ve buluşlar

K.6

Buluş niteliğinde olmadıkları için patent verilemeyecek konular:

a) Keşifler, bilimsel teoriler, matematik metotları;

b) Zihni, ticari ve oyun faaliyetlerine ilişkin plan, usul ve kurallar;

c) Edebiyat ve sanat eserleri, bilim eserleri, estetik niteliği olan yaratmalar, **bilgisayar yazılımları**;

d) Bilginin derlenmesi, düzenlenmesi, sunulması ve iletilmesi ile ilgili teknik yönü bulunmayan usuller.

e) İnsan veya hayvan vücuduna uygulanacak cerrahi ve tedavi usulleri ile insan, hayvan vücudu ile ilgili teşhis usulleri. e) bendindeki hüküm bu



usullerin herhangi birinde kullanılan terkip ve maddeler ile bunların üretim usullerine uygulanmaz.

Patentle korunamayacak buluşlar:

- a) Konusu kamu düzenine veya genel ahlaka aykırı olan buluşlar.
- b) Bitki veya hayvan türleri veya önemli ölçüde biyolojik esaslara dayanan bitki veya hayvan yetiştirilmesi usulleri.

#### **I.4.Patentten doğan hakkın kapsamı**

K.73

Patent hakkı sahibi, buluşun yeni, teknoloji alanı ve ürünlerin ithal veya yerli üretim olup olmadığı konusunda herhangi bir ayırım yapmaksızın patent hakkından yararlanır.

Patent sahibinin, üçüncü kişiler tarafından izinsiz olarak aşağıda sayılanların yapılmasını önleme hakkı vardır:

Patent konusu ürünün üretilmesi, satılması, kullanılması veya ithal edilmesi veya bu amaçlar için kişisel ihtiyaçtan başka herhangi bir nedenle olursa olsun elde bulundurulması.

Patent konusu olan bir usulün kullanılması.

Kullanılmasının yasak olduğu bilinen veya bilinmesi gereken usul patentinin kullanılmasının üçüncü kişiler tarafından başkalarına teklif edilmesi.

Patent konusu usul ile doğrudan doğruya elde edilen ürünlerin satışa sunulması veya kullanılması veya ithal edilmesi veya bu amaçlar için kişisel ihtiyaçtan başka herhangi bir nedenle olursa olsun elde bulundurulması.

#### **I.5.Patent isteme hakkı**

K.11

Patent isteme hakkı, buluşu yapana veya onun haleflerine ait olup, başkalarına devri mümkündür.

Buluş birden çok kişi tarafından birlikte gerçekleştirilmişse, patent isteme hakkı, taraflar başka türlü kararlaştırmamışsa, bunlara müştereken ait olur.

Aynı buluş birbirinden bağımsız birden çok kişi tarafından aynı zamanda gerçekleştirilmişse, patent isteme hakkı, daha önce başvuru yapana veya diğerine göre rüçhan hakkı olana aittir.

Patent almak için ilk başvuran kişi, aksi sabit oluncaya kadar, patent isteme hakkının sahibidir.

## II-PATENT BAŞVURUSUNUN HAZIRLANMASI

### II.1.Başvuru hangi unsurlardan oluşur?

#### II.1.1. Dilekçe

Dilekçe, EK.01'deki örnekte gösterildiği gibi bilgisayarda doldurulmalıdır. Dilekçeye ait form internet sitemizden indirilebilir. Dilekçenin doldurulacak alanlarının sol kısmında, nasıl doldurulması gerektiği ile ilgili notlar bulunmaktadır. Patent ve Faydalı Model başvurusu için ayrı ayrı dilekçeler bulunmaktadır.

Y.8

#### II.1.2. Tarifname (buluşun açıklandığı kısım)

Tarifname metni, buluş konusunun ilgili olduğu teknik alanda uzman olan bir kişi tarafından, buluşun uygulanabilmesini sağlayacak nitelikte açık ve ayrıntılı olarak yazılır. Patent konusu olan buluşun tüm özellikleri hiçbir şey gizlemeden eksiksiz olarak açıklanır. Tarifname sırasıyla aşağıdaki bölümleri kapsar.

Buluş başlığı:

Tarifnamenin başlangıcında başvuru dilekçesinde belirtilen buluş başlığı yer alır. Buluş başlığı; buluşu kısa bir şekilde tanımlar ve marka niteliğindeki terimleri kapsamaz. Tercihen 2-7 sözcükten oluşur.

Buluşun ilgili olduğu teknik saha ve tekniğin bilinen durumu:

Buluşun ilgili olduğu teknik konuyu belirler. Buluşun incelenmesi, araştırılması ve anlaşılması için hem yurt içi hem de yurt dışındaki benzerleri ayrıntılı olarak verilir. Ayrıca daha önce değişik ülkelerde verilmiş patentlere ve çeşitli yayınlara da atıflar yapılarak patentle korunması istenen yeni buluş ile diğerlerinin farklarını, karşılaştırma yapmayı sağlayacak nitelikte, kaynak göstererek ayrıntılı biçimde açıklar. Başvuru sahibi tarafından bilindiği haliyle buluşun incelenmesi, araştırılması ve anlaşılması için yararlı görülebilecek şekilde tekniğin bilinen durumu belirtilir ve tercihen tekniğin bilinen durumunu yansıtan belgeler zikredilir.

Buluşun çözümünü amaçladığı teknik problemler:

Buluşun hangi teknik problem ya da problemlerin çözümünü amaçladığı açıklanır. Talepte bulunulduğu haliyle, teknik sorun diye açıkça ifade edilmese bile teknik sorunun ve çözümünün anlaşılacağı şekilde buluşu ortaya koyar ve tekniğin bilinen durumuna atıfta bulunarak buluşun var ise avantajlarını belirtir.

Resimlerin açıklanması:

Var ise, resimlerin her birinin kısa tanımı yapılır, resimlerde yer alan parçaların tümünün numaraları ve tanımları açıklanır.

Buluşun açıklaması:

Bu bölümde var ise, resimlerden yararlanılarak buluş açıklanır. Açıklamada resimlerdeki parçalar ve işlevleri anlatılırken her birinin numarası yeri geldikçe parantez içinde belirtilir. Bu kısımda buluş hiçbir şüpheye ve yanlış anlamaya yer vermeyecek şekilde ayrıntılı olarak açıklanır. Buluşun çalışması, işleyişi ve diğer teknik bilgilerden hiçbiri eksik bırakılmaz. Patent sisteminin ilkelerini oluşturan hem buluşun hem de buluşlara ilişkin bilginin yaygınlaşması işlevlerinin gerçekleşmesi için, patent verilerek korunması istenilen buluş ile ilgili her şey çok geniş biçimde açıklanır.

Buluşun sanayiye uygulanma biçimi:

Buluştan sanayide ne şekilde yararlanılabileceği, buluşun ne şekilde uygulanabileceği ve kullanılabileceği belirtilir.

### **II.1.3. İstem veya istemler**

Y.9

Başvuru bir veya birden çok istemi içerebilir. İstem veya istemler buluşun patentle korunması istenilen unsurlarını tanımlar.

Her istem açık ve öz olarak yazılır. İstem veya istemlerin dayanağı tarifnamedir. İstem veya istemler tarifnamede tanımlanan buluşun kapsamını aşamaz.

İstemler buluşun özü göz önünde tutularak buluş özelliklerini ayrıntılı şekilde belirtecek sayıda yazılır. Birden çok istem var ise, bu istemler sırayla numaralandırılır.

İstemlerde buluş, erişilmesi arzulanan bir sonuç ile tanımlanamaz. İstemler; tarifnameye ya da resimlere yollama yapılarak açıklanamaz, "tarifnamenin ..... kısmında anlatıldığı gibi" ya da "resimlerin ..... şeklinde gösterildiği gibi" biçiminde atıflara dayandırılmaz.

Başvuru resim içeriyorsa, istemler kısmında zikredilen teknik özellikler, tercihen bu özellikler ile ilişkili atıf işaretleri (resimlerdeki parça numaraları) ile izlenir. Atıf işaretleri kullanıldığında bu işaretler parantezler arasına yerleştirilir.

Bağımsız bir istemde, buluşun tüm esas özelliklerinin belirtilmesi gerekir.

Korunması talep edilen buluşun teknik özelliklerinin daha açık bir şekilde belirtilmesi için bağımsız istemi bir veya birden fazla bağımlı istem izleyebilir.

Bağımlı istemler, bağılı bulunduğu istemin tüm özelliklerini içermelidir. Mümkünse, bağımlı istemlerin başlangıcında bağımsız isteme atıfta

bulunmalı ve korunması istenilen ilave özellikleri belirtilmelidir. Önceki bir isteme veya istemlere atıfta bulunan tüm bağımlı istemler mümkün olduğu kadar en uygun bir biçimde gruplaştırılmalıdır.

İstem veya istemler, istemde bulunulan konuyu oluşturan hususların tanımlanması için gerekli olan, fakat bir araya geldiklerinde tekniğin bilinen durumunun bir kısmını oluşturan bölüm ve bu bölüm ile bir araya geldiğinde korunması istenen teknik özellikleri özlü bir şekilde belirten ".....özelliğini kazandırmaktadır", "özelliğini ..... kazanmaktadır", "gelişmeyi oluşturan hususların özellikleri," sözcüklerinin ya da aynı anlama gelecek herhangi bir başka sözcüğün başında geldiği karakterize edici bir bölümü içerir.

İstemlerin son sayfasına, başvuru sahibi veya vekili tarafından tarih ve imza atılır.

İstemler nasıl yazılmalıdır?

Koruma kapsamı istemler ile belirlendiğinden, istemlerin yazımına özellikle dikkat edilmelidir. Eğer uygulanılabiliyor ise, bir önceki bölümde (Y.2) tanımlanan, iki bölümlü istem yazım formatı uygulanmalıdır. Buna göre bir istem, önceki tekniğin ifade edildiği bölüm ve yeni teknik özelliklerin ifade edildiği bölüm olmak üzere iki parçalı şekilde yazılmalıdır.

Örnek olarak başvuru kılavuzunun sonunda (EK.03) verilen örnekteki istemlerin yapısını inceleyelim.

Bu istemlerde önceki teknik bölümü altı çizgili olarak, *korunması istenen teknik özellikler kısmı* ise italik(eğik yazı) olarak gösterilmiştir.

## İSTEMLER

**1. Buzdolapları için yumurtalık olup özelliği**; üst üste konulmuş iki yumurtalık (1 ve 2) yani üst ve alt yumurtalık içermesi, üst yumurtalığın (1) alt yumurtalık üzerinde yatay hareketiyle üst ve alt yumurtalıktaki (1 ve 2) yumurta sayısının değiştirilebilmesi; üst yumurtalığın (1) alt yumurtalık üzerinde yatay hareketinin, alt yumurtalığın (2) üsttekinden daha dar tutulmasıyla sağlanması ve üst (1) ve alt (2) yumurtalığın ayak uzunluklarından (4 ve 5) dolayı dengesizliklerin oluşmasını önleyen, üst yumurtalığın (1) ayak uzunluğunun (4), alt yumurtalığın (2) ayak uzunluğuna (5) göre daha uzun olmasıdır.

**2. İstem 1' göre buzdolapları için yumurtalık olup özelliği**; üst yumurtalığın (1) herhangi bir bölgesine yerleştirilen, yumurtalığın yumurta ile dolu iken taşınmasının sağlanması ve üst yumurtalığın (1) hareketini sağlayan tutma çıkıntıları (7) içermesidir.

**3. İstem 1 ve 2'ye göre buzdolapları için yumurtalık olup özelliği**; üst yumurtalığın (1) herhangi bir bölgesine yerleştirilen, yumurtalığın yumurta dolu iken taşınmasının sağlanması ve üst yumurtalığın (1) hareketini sağlayan

tutma boşlukları (6) içermesidir.

Bu istemler değişik bir yazım formatıyla, aşağıda örneği verildiği şekilde de yazılabilir.

#### İSTEMLER

1. Buzdolapları için, üst üste konulmuş iki yumurtalık (1 ve 2) yani üst ve alt yumurtalık içeren, üst yumurtalığın (1) alt yumurtalık üzerinde yatay hareketiyle üst ve alt yumurtalıktaki (1 ve 2) yumurta sayısının değiştirilebildiği; üst yumurtalığın (1) alt yumurtalık üzerinde yatay hareketinin, alt yumurtalığın (2) üstekinden daha dar tutulmasıyla sağlandığı; ve üst (1) ve alt (2) yumurtalığın ayak uzunluklarından (4 ve 5) dolayı dengesizliklerin oluşmasını önleyen, üst yumurtalığın (1) ayak uzunluğunun (4), alt yumurtalığın (2) ayak uzunluğuna (5) göre daha uzun olması ile karakterize edilen yumurtalık.

2. Üst yumurtalığın (1) herhangi bir bölgesine yerleştirilen, yumurtalığın yumurta ile dolu iken taşınmasını ve üst yumurtalığın (1) hareketini sağlayan tutma çıkıntıları (7) ile karakterize edilen 1. İsteme göre buzdolapları için yumurtalık.

3. Üst yumurtalığın (1) herhangi bir bölgesine yerleştirilen, yumurtalığın yumurta dolu iken taşınmasını ve üst yumurtalığın (1) hareketini sağlayan tutma boşlukları (6) ile karakterize edilen 1. ve 2. İsteme göre buzdolapları için yumurtalık.

Buluşun patentle korunması istenen teknik özelliklerinin maddeler halinde sıralanması ile istemler oluşur. İstemlerde buluş, erişilmesi arzulanan bir sonuç ile tanımlanamaz. Örnek olarak aşağıda hatalı yazılmış istemler verilmiştir.

Buzdolapları için yumurtalık olup özelliği; pratik olmasıdır. (HATALI)

Buzdolapları için yumurtalık olup özelliği; ekonomik olmasıdır. (HATALI)

Buzdolapları için yumurtalık olup özelliği; kullanımının kolay olmasıdır. (HATALI)

Bu istemlerde, teknik bir yeniliği tanımlayan ifadeler bulunmamakta, arzulanan sonuçlar verilmektedir.

#### II.1.4. Özet

Özet, başında buluşun başlığını içerir.

Y.11

Özet sadece teknik bilgi verme amacına hizmet eder. Başka bir amaç için, özellikle de istenilen korumanın kapsamının yorumu için kullanılamaz, özet, özellikle korumanın alanının belirlenmesinde ve tekniğin bilinen durumunun sınırlarının çizilmesinde kullanılamaz.

Özet, tarifname, istemler ve eğer varsa, resimlerde bulunan temel özellikleri içerir ve buluşun ilişkili olduğu teknik sahayı belirtir. Teknik problemin ve buluş sayesinde çözümünün ve buluşun temel kullanımı ya da kullanımlarının net bir şekilde anlaşılmasına olanak sağlar.

Gerekli olduğunda, başvuruda yer alan tüm formüller arasından buluşu en iyi karakterize eden kimyasal formül, özette yer alır.

Özet kısmı anlatımın izin verdiği ölçüde az ve öz olur. Tercihen 50 ila 100 kelimedenden oluşur.

Özet kısmı talepte bulunulan buluşun ya da buluşun spekülasyon uygulamalarının iddia edilen amaçları ya da değeri hakkında ifadeler içermez.

Özette bahsedilen ve başvuruda bir resim ile görüntülenen her önemli teknik özelliği bir referans işareti (parça numarası) izler, bu referans işareti parantezler arasına yerleştirilir.

### II.1.5. Resimler

(Bu bölümde kullanılan **resim** kelimesi “**teknik resim**” anlamına gelmektedir. Ürünün fotoğrafları resim olarak **verilmez**.)

Y.10

Buluş konusu makine, cihaz, ürün veya yöntemin tarifnamede açıklanması resimleri gerektiriyorsa, bu resimler aşağıda belirtildiği şekilde düzenlenir.

Akış şemaları ve diyagramlar resim olarak kabul edilir.

Resimler yazılı kısım içermez, istisnai olarak ve kaçınılmaz olduğunda su, buhar, açık, kapalı, AB kesiti gibi tek bir sözcük ya da sözcükler; elektrik devreleri ve blok şemaları ya da akış şeması diyagramları durumunda da anlaşılmayı sağlamak açısından gerekli olan birkaç kısa sözcük içerebilir.

Şekiller ile önemli kısım ve parçalar tarifnamede anlatım sırasına göre numaralandırılır.

Buluş açısından zorunlu olmadığı durumlarda resimler üzerinde ölçülendirme yapılmaz.

İstisnai durumlarda bir resim üzerinde ölçülendirme verildiğinde, ölçülendirme teknik resim kurallarına uygun olarak gösterilir.

Resimler, sabit, siyah, yeterince yoğun ve koyu, muntazam biçimde kalın ve iyi tanımlanmış çizgiler ve kalem darbeleri ile yapılır (bilgisayar da kullanılabilir), renk kullanılmaz.

Kesitler, referans işaretleri (parça numaraları) ve ana çizgilerin net biçimde görülmesine mani olmayan eğik tarama ile belirtilir.

Resimlerin ölçeği ve resimlerin yapılış tarzındaki açıklık, üçte iki küçültülerek yapılan fotografik bir çoğaltmada, tüm ayrıntıların zorluk çıkarmadan ayırt edilmesini mümkün kılacak bir şekilde olur.



Resimlerdeki tüm çizgiler çizim aletleri yardımıyla (*ya da tercihen bilgisayarda*) çizilir.

Rakamlar ve harflerin yüksekliği 0.32 cm'den daha az olamaz.

Resimlere harf konması durumunda, ilgili teknik sahalarda Latin ve Yunan alfabeleri kullanılır.

Aynı resim sayfası bir kaç şekil içerebilir. Eğer, iki ya da daha fazla sayfa üzerinde bulunan şekiller, aslında bir bütün şekli oluşturuyorsa, bu şekiller, çeşitli sayfalar üzerinde görünen şekillerin herhangi birinin herhangi bir kısmı gizli kalmadan, tüm şeklin bir araya getirilebileceği şekilde düzenlenir.

Farklı şekiller sayfa ya da sayfalar üzerinde, tercihen dikine bir konumda, birbirlerinden net bir şekilde ayrılmış olarak, sayfada boş yer bırakmadan düzenlenir. Şekiller dikine konumda düzenlenmemişse, şekillerin üst kısmı sayfanın sol tarafında olacak biçimde yan olarak düzenlenir.

Tarifnamede belirtilmeyen referans işaretleri resimlerde gösterilmez ve resimlerde gösterilmeyen referans işaretleri tarifnamede bulunmaz. Referans işaretleri kullanıldığında başvuru boyunca, aynı özellikler, aynı referans işaretleri ile belirtilir.

Eğer resimlerde çok fazla referans işareti varsa, tüm referans işaretlerini ve bu işaretler tarafından belirtilen özellikleri belirten ayrı bir sayfanın, tarifnameden sonra, istemlerden önce yer alması gerekir.

Her resim sayfasının üst sağ kenarında, toplam resim sayfası numarası ve ilgili sayfanın numarası belirtilir. Resimlerin her sayfasına, başvuru sahibi veya vekili tarafından tarih ve imza atılır.

Başvuru sahibi dilekçesinde, özetle birlikte yayımlanacak buluşla ilgili önceki tekniğe ait olmayan resim numarasını belirtir.

(Resimler ve resim sayfaları çerçeve içermemelidir.)

Kılavuzun sonunda EK.3'de örnek bir başvuru (hem faydalı model, hem de patent için geçerli) verilmiştir.

## **II.2. Başvuru sırasında verilecek belgelerin fiziksel özellikleri**

### **II.2.1. Çoğaltma açısından uygunluk**

Y.19

Başvurunun tüm unsurları yani, başvuru dilekçesi, tarifname, istem veya istemler, resimler ve özet; fotoğraf, elektrostatik işlemler, foto ofset ve mikrofilm ile doğrudan çoğaltmanın mümkün olacağı şekilde sunulur. Sayfalar herhangi bir delik ya da buruşukluk barındırmaz, katlanmış olamaz.

Her sayfanın sadece bir yüzü kullanılır. Başvurunun her unsuru yani tarifname, istem veya istemler, özet ve resimler yeni bir sayfada başlar.

Başvurunun tüm sayfaları, ele alındığında kolaylıkla çevrilecek ve çoğaltma amacıyla ayrıldıklarında kolaylıkla ayrılıp tekrar bir araya getirilecek şekilde birleştirilebilir olmalıdır.

### **II.2.2. Sayfaların boyutu**

- Y.20 Başvuruyu oluşturan tüm unsurlar yani başvuru dilekçesi, tarifname, istem veya istemler, resimler ve özeti oluşturan sayfalar A4 (29.7 cm x 21 cm) boyutlarında olmalıdır.

### **II.2.3. Marjlar**

- Y.21 Tarifname, istem veya istemler ve özet kısmını içeren sayfaların minimum marjı üstten 2 cm., sol taraftan 2.5 cm., sağ taraftan 2 cm., alttan 2 cm.; üstte verilen marjlar için tavsiye edilen maksimum marjlar üstten 4 cm., sol taraftan 4 cm., sağ taraftan 3 cm., alttan 2 cm. dir.

Resimleri içeren sayfalarda, kullanılabilir yüzey 26.2 cm. x 17.0 cm.'yi geçemez. Sayfalar, kullanılabilir ya da kullanılmış yüzey etrafında çerçeveler içermez. Minimum marjlar üstten 2.5 cm., sol taraftan 2.5 cm., sağ taraftan 1.5 cm., alttan 1.0 cm. dir.

### **II.2.4. Sayfaların numaralandırması**

- Y.22 Başvuru unsurlarının tüm sayfaları sırasıyla; tarifname, istem veya istemler ve özet olmak üzere birbirini izleyen rakamlar ile numaralandırılır. Numaralar, sayfanın üst ya da alt kısmında ortalanacak, ancak marj dışına çıkmayacaktır

### **II.2.5. Satırların numaralandırılması**

- Y.23 Tarifnamenin her sayfasının ve istemler kısmının her sayfasının her beşinci satırına numara verilir. Rakamlar sol marjın sağ yarısında bulunmalıdır. (Bilgisayarda “Word” programı satır numaralarını otomatik olarak vermektedir. Word dokümanında “Dosya ->Sayfa yapısı->Anahat-> Satır numaraları-> 5 erli artışlarla” işlemlerini uygulamanız yeterlidir.)

### **II.2.6. Metnin yazılışı**

- Y.24 Başvuru dilekçesi, tarifname, istem veya istemler ve özet daktilo veya bilgisayar ile yazılır. Sadece grafik sembolleri ve karakterleri, kimyasal ya da matematiksel formüller; Çin ve Japon dilindeki belirli karakterler, gerekli olduğunda el ile yazılabilir ya da çizilebilir. Metin 1,5 aralık ile daktilo veya bilgisayar ile yazılır. Metnin tüm içeriği büyük harfleri 0.21 cm. yükseklikten daha az olmayan karakterler ile koyu, sabit renkte yazılır.

## II.2.7. Metin içindeki resimler, formüller ve tablolar

Y.25

Başvuru dilekçesi, tarifname, istem veya istemler ve özet kısmı resim içermez. Tarifname, istem veya istemler ve özet kısmı kimyasal ya da matematiksel formülleri içerebilir.

Tarifname ve özet kısmı tablo içerebilir, istem veya istemler sadece istem veya istemlerin konusu, tabloların kullanımını istenir kıldığı durumda tablo içerebilir.

Eğer, tablolar ve kimyasal ya da matematiksel formüller sayfa üzerinde dikine bir konumda tatmin edici biçimde sunulamazsa, bunlar sayfa üzerinde yana doğru yerleştirilebilir. Tablolar, kimyasal ya da matematiksel formüllerin üzerinde yana doğru verildiği sayfalar, tablo ya da formüllerin üst tarafı sayfanın sol tarafına gelecek bir şekilde verilir.

## II.2.8. Terminoloji ve işaretler

Y.14

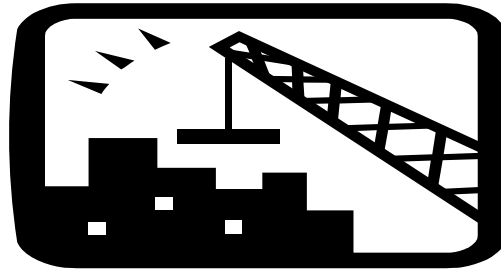
Başvuruda aşağıda belirtilen terminoloji ve işaretler kullanılır. Terminoloji ve işaretler başvuru boyunca tutarlılık arz eder.

a) Ağırlık ve ölçü birimleri metrik sistem cinsinden ifade edilir ya da ilk önce farklı bir sistem cinsinden ifade edilmiş ise aynı zamanda metrik sistem cinsinden de ifade edilir.

b) Sıcaklıklar derece Celcius cinsinden ifade edilir, ya da ilk önce farklı bir şekilde ifade edilmiş ise, aynı zamanda derece Celcius cinsinden de ifade edilir.

c) Isı, enerji, ışık, ses ve manyetikliğin belirtiliş şekilleri, bunların yanı sıra matematik formülleri ve elektriksel birimlerin belirtiliş şekilleri için, uluslararası uygulama kuralları göz önünde tutulur. Kimyasal formüller için genel kullanımdaki semboller, atomik ağırlıklar ve molekül formülleri kullanılır.

d) Sadece teknolojiye genel olarak kabul gören teknik terimler, işaretler ve sembollerin kullanılması gerekir.



### III. BAŞVURU VE SONRASINDAKİ İŞLEMLER

Patent başvurusu yapılmadan önce, başvuru sahibinin buluş konusu teknik ile ilgili bir ön araştırma yapması önerilir. Tekniğin bilinen durumunun araştırılması, buluş sahibine kendi buluşunu mevcut patentlerle karşılaştırma, benzerlikleri ve farklılıkları görme olanağını sağlar. Başvuru sahibi buluşunun yeni olup olmadığı konusunda genel bir fikre sahip olur. Böylece mevcut teknoloji bilinerek yapılan bir patent başvurusunun reddedilme olasılığı azaltılmış olur. Bahsedilen ön araştırma, Enstitümüz web sitesinden de girilebilen ücretsiz patent araştırma sitelerinde (US patent, esp@cenet vb) yapılabilir. Bu sitelerden milyonlarca patent dokümanına ulaşmak mümkündür. Ayrıca Enstitümüzün patent veri tabanında da, bibliyografik bilgiler kullanılarak Türkiye'de yapılan patent başvuruları arasında bir tarama yaptırılabilir.

#### III.1. Başvuru sırasında verilmesi gereken belgeler ve suret sayısı

- K.42 a-Başvuru dilekçesi, bir nüsha  
Y.5,18 b-Tarifname, üç nüsha  
c-Özet, üç nüsha  
d-İstemler, üç nüsha  
e-Resimler (gerekli görülüyorsa), üç nüsha  
f-Başvuru ücretinin ödendiğini gösterir belge(banka dekontu aslı).

Tarifname ve istem veya istemler, başvuru sırasında İngilizce veya Fransızca veya Almanca dillerinden biri ile verilebilir. Bunların Türkçe'ye çevrilmesi ve Enstitüye veya onun yetkili kıldığı makama verilmesi için, her hangi bir bildirim gerek olmaksızın, bir aylık süre tanınır ve yönetmelikte belirtilen ücret ödenir. Türkçe çevirilerin teslimi için üç aylık ek süre talep edilebilir. Ek süre istemi, başvuru aşamasında veya bir aylık süre bitmeden yapılır ve ücret tarifesinde belirtilen ücret istemle birlikte ödenir. Türkçe çevirilerin Enstitüye ön görülen süre içerisinde verilmemesi ve ücret Tarifesinde belirtilen ücretin ödenmemesi halinde başvuru geri çevrilir. Bu işlemler için EK.05'deki ücret tablosunda belirtilen ücret ödenir.

Patent başvurusu tarihi, a, b, c, d ve f şıklarında belirtilen unsurların Enstitüye veya onun yetkili kıldığı makama verildiği tarih, saat ve dakika itibariyle kesinleşir.

Rüçhanlı başvurularda, yukarıdakilere ek olarak rüçhan belgesi, bu belgenin kimlik bilgilerini içeren sayfalarının Türkçe çevirisi ve EK.05'deki ücret tablosunda belirtilen rüçhanlı başvuru ücretinin ödendiğini gösterir banka

dekontu aslının verilmesi gerekmektedir.

Patent İşbirliği Anlaşması (PCT) aracılığıyla yapılan patent başvurularından ulusal safhaya giren başvurular için anılan Anlaşmanın 22 inci ve 39 uncu maddelerinde başvuru yapılması için tanınan 20 ve 30 aylık süreye ek olarak 3 aylık süre tanınır. Bu ek süre içinde yapılan başvurular için ücret tarifesinde belirtilen başvuru ücreti %50 fazlasıyla ödenir.

### **III.2. Başvuru dilekçesi**

Patent ve Faydalı Model başvuru dilekçeleri EK.01 ve EK.02’de verilmektedir. Başvuru için internet sitemizden indirilebilen dilekçeyi kullanınız.

### **III.3. Başvuru ücretinin ödendiğini gösterir belge**

- Y.12 Başvuru ücretinin başvuru sırasında veya başvuru tarihinden itibaren herhangi bir bildirim gerek olmadan en geç yedi gün içinde ödenmesi ve söz konusu ücretin ödendiğini gösterir belge aslının Enstitüye verilmesi zorunludur.

### **III.4. Rüçhan hakkı belgesi**

- Y.13 Rüçhan hakkı talep edilen bir patent başvurusunda, başvuru sırasında ya da başvurunun yapıldığı tarihten itibaren üç ay içerisinde ilk başvurunun yapıldığı ülkenin Sınai Mülkiyet İdaresi'nden alınacak rüçhan hakkı belgesinin ve bu belgenin kimlik bilgilerini içeren sayfalarının Türkçe çevirisinin Enstitüye verilmesi zorunludur.

### **III.5. Başvurunun Enstitüye teslimi**

Mevzuat hükümleri uyarınca, istenilen belgeler usulüne uygun olarak hazırlandıktan sonra, Hipodrom Caddesi No:115 06330Yenimahalle ANKARA adresindeki Türk Patent Enstitüsü Gelen Evrak bölümüne elden teslim edilir veya posta ile gönderilir. Teslim tarihinden itibaren başvuru işleme alınmış sayılır.

Başvuru evrakında gerçek dışı bilgiler verildiği saptandığında, başvuru sahibi ve vekilleri hakkında Türk Ceza Kanununun 343. maddesi hükmüne göre işlem yapılmakta ve başvuru geçersiz sayılmaktadır.

### **III.6. Başvurudan sonraki işlemler**

#### **111.6.1. Şekli inceleme**

Y.26

Türk Patent Enstitüsüne yapılan bir başvuru 3.1'de belirtilen unsurları içeriyorsa, başvuru sahibine başvurunun alındığı ve sicile kaydedildiği yazı ile bildirilir. Daha sonra başvuru 2 inci bölümde belirtilen şekli şartlar açısından incelenir. Bu şartlar açısından uygun görülmeyen başvurulara ise eksikliklerin giderilmesi için gerekli bildirim yapılır. Bu bildirimde şekli eksikliklerin düzeltilmesi için başvuru sahibine üç aylık bir süre verilir.

Bu süre içinde şekli eksikliklerin giderilmemesi durumunda Enstitü başvuruyu reddeder. Şekli eksikliklerin giderilmesi aşamasında, başvuru sahibi tarafından yapılan düzeltmelerin ilk başvurunun kapsamını aşmamasına dikkat edilmelidir.

#### **111.6.2. Araştırma raporunun düzenlenmesi**

Y.28

Yapılan inceleme sonucunda, şekli şartlara uygunluk açısından bir eksikliğin olmadığına anlaşılması veya söz konusu eksikliklerin giderilmesi veya tamamlanması halinde, başvuru araştırmaya hazır hale gelir. Bu arada başvuru sahibinden, başvuru tarihinden veya başvuruda rüçhan hakkı talep edilmişse, rüçhan tarihinden itibaren on beş ay içinde Enstitüye, tekniğin bilinen durumu ile ilgili araştırma talebinde bulunması ve ilgili ücreti ödemesi beklenir. Söz konusu süre içinde talepte bulunmamışsa ve bu süre ön görülen bildirim yapıldığı anda dolmuşsa, başvuruyu yapan, Enstitünün bildirim tarihinden itibaren bir ay içinde tekniğin bilinen durumu ile ilgili araştırma yapılmasını talep eder. Araştırmanın talep edilmemesi veya araştırma ücretinin ödenmemesi halinde başvuru geri alınmış sayılır. Tekniğin bilinen durumu ile ilgili araştırma Avrupa Patent Ofisi, Danimarka, İsveç ve Rus Patent Ofislerinde yapılmaktadır. Söz konusu Ofislerin çalışma dilleri ve ücretlerine ilişkin bilgi EK.07'deki Araştırma-İnceleme Ücret Tablosunda verilmiştir.

Türkiye'de yapılan başvurunun dayandığı rüçhan başvurusu veya başvuru için Patent İşbirliği Anlaşması uyarınca Uluslararası Araştırma Kuruluşu olarak kabul edilen kuruluşlarca veya Enstitü tarafından işbirliği protokolü yapılan diğer kuruluşlarca düzenlenen araştırma raporları Enstitü tarafından işleme alınır. İlgili kuruluşlarca düzenlenen bu raporların Enstitü tarafından değerlendirilmesi ile ilgili ücret Tarifesinde belirlenen ücret, raporun Enstitüye verilmesi sırasında ödenir.

Raporların İngilizce dışında herhangi bir yabancı dilde hazırlanmış olması durumunda, Türkçe tercümesi raporla birlikte verilir.



### III.6.3. Yayın

Y.27 Başvuru, başvuru tarihi veya rüçhan hakkı talep edilmişse rüçhan tarihinden itibaren **on sekiz aylık** sürenin dolması ile Enstitü tarafından Resmi Patent Bülteninde yayımlanır. (Bülten, her ayın 21'inde aylık olarak yayınlanmaktadır.)

### III.6.4. Sistem Tercih

K.59, 60 551 Sayılı KHK'da, patent verilmesi için iki sistem bulunmaktadır. Bunlardan biri incelemesiz patent verilme sistemi, diğeri incelenerek patent verilme sistemidir.

Patent verilebilirlik şartları açısından gerekli incelemenin yapılabilmesi için, başvuru sahibi incelenerek patent verilmesi sistemini tercih ettiğini, araştırma raporunun kendisine tebliği tarihinden itibaren **üç ay** içinde Enstitüye bildirir. Söz konusu süre içinde bu bildirim yapılmaması halinde, incelemesiz patent verilmesi sisteminin tercih edildiği kabul edilir.

İncelemesiz sistemde, araştırma raporunun yayınlanmasından sonra ve varsa üçüncü kişilerin araştırma raporuna ilişkin görüşleri dikkate alınmaksızın, başvuru sahibinin raporla ilgili karşı görüşlerini bildirmesi için belirlenen süre dolduktan sonra, incelemesiz patent verilir.

İncelemeli sistemde ise, araştırma raporundan sonra ayrıca, buluşun yeni olup olmadığı, tekniğin bilinen durumunun aşıp aşılmadığı, sanayiye uygulanabilir olup olmadığı kriterleri incelenmekte ve ancak bu kriterlerdeki niteliklere sahip olan buluşlara patent verilmektedir.

Araştırma raporunun yayımlanmasından sonra ve yayın tarihinden itibaren **altı ay** içinde, başvuruyu yapan, incelenerek patent verilmesi amacıyla incelemenin yapılmasını Enstitüden talep eder. Bu incelemenin yapılabilmesi için üçüncü kişilere tanınan altı aylık itiraz süresinin bitmesi ve belirtilen inceleme ücretinin ödenmesi gerekir. İnceleme ücreti, yukarıda belirtilen süre içinde herhangi bir tarihte ödenebilir. Bu süre içerisinde inceleme talebinin yapılmaması veya ücretin ödenmemesi halinde, başvuru incelemesiz sisteme göre değerlendirilir.

İncelemesiz verilen patent için başvuru sahibi veya üçüncü kişiler tarafından patentin verilmesinden itibaren 7 yıl içinde inceleme talebinin yapılması halinde, incelemeli sisteme geçiş yapılabilir. İnceleme ile ilgili ücret ise talebi yapan tarafından ödenir. Yedi yıllık sürenin geçmesinden sonra inceleme talebi yapılamaz.

Patentlenebilirlik incelemesi de yukarıda bahsedilen kuruluşlarda yaptırılmaktadır.

Patent başvurusunun incelenmesi sırasında, patent verilmesi istenilen buluş

konusunun ilk başvurunun kapsamını aşacak şekilde kısmen veya tamamen değiştirilmesi halinde, başvuru tarihi değişiklik ile ilgili başvurunun yapıldığı tarihtir.

### III.7. Patentin süresi

İncelemeli patentin süresi 20 yıl, incelemesiz patentin süresi 7 yıl, faydalı model belgesinin süresi ise 10 yıldır. Bu süreler başvuru tarihinde başlar ve bu süreler boyunca buluşunuz korunmuş olur

### III.8. Rüçhan hakkı (öncelik hakkı)

K.49, 50

Ülkemizin de 1925 yılından beri üyesi bulunduğu ve halen 166 ülkenin üye olduğu 1883 tarihli Paris Sözleşmesine üye ülkelerden birine mensup veya bu ülkelerden birine mensup olmamakla birlikte onlardan birinde ikametgahi veya işler durumunda bir ticari müessesesi bulunan gerçek veya tüzel kişiler, bu ülkelerin herhangi birinde bir patentin veya faydalı model belgesinin verilmesi için yetkili mercilere yaptıkları başvuru tarihinden itibaren, on iki ay süreyle patent veya faydalı model belgesi almak için Türkiye'de başvuru yapma konusunda, rüçhan hakkından yararlanır. **Bu on iki aylık süre içinde kullanılmayan rüçhan hakları düşer.** Paris Sözleşmesine üye ülkelerin listesine internet sitemizden erişilebilir.

Başvuru sahipleri isterlerse, Enstitümüze usulüne uygun olarak yapılmış başvurularını takip eden **12 ay** içerisinde bu başvurudan doğan rüçhan haklarını kullanmak suretiyle, Paris Sözleşmesine üye ülkelerde de patent veya faydalı model başvurusunda bulunabilirler. Bu durumlarda Enstitümüze başvurarak EK.05'deki listede belirtilen rüçhan belgesiyle ilgili ücretin ödenmesi karşılığında rüçhan belgesi alacaklardır.

### III.9. Ücretler

Y.48

Yıllık ücretler:

Bir patent başvurusu veya patentin korunması için gerekli olan ve EK.05'deki listede belirtilen yıllık ücretler, Enstitünün bildirimine gerek olmaksızın patentin koruma süresi boyunca her yıl vadesinde peşinen Enstitünün hesabına ödenir ve banka dekontu aslı Enstitüye gönderilir. **Vade tarihi, başvuru tarihine tekabül eden ay ve gündür.**

Yıllık ücretlerin, bu maddenin birinci fıkrasında belirtilen vadede ödenmemesi halinde bu ücretler, ücret tarifesinde belirlenen ek bir ücretin ilavesi ile vadeyi takip eden **altı ay içinde, gecikmeli olarak** ödenebilir.

Bu maddenin birinci fıkrasında belirtilen süreler içinde yıllık ücretlerin ödenmemesi halinde **patent hakkı, bu ücretin son ödeme tarihi itibarıyla sona erer.**

### III.10.Mücbir (zorunlu) sebeple yıllık ücretin ödenememesi

K.134

Yıllık patent ücretinin ödenmemesi yüzünden patent hakkı sona ermişse, patent sahibinin ödemenin mücbir (zorunlu) sebepten dolayı yapılamadığını ispat etmesi ile patent yeniden geçerlilik kazanır.

Mücbir sebeple ilgili talebin, patent hakkının sona erdiğine ilişkin ilanın ilgili bültende yayınlanmasından itibaren **altı ay** içinde yapılması gerekir. Patent sahibinin mücbir sebeple ilgili talebi bültende ilan edilir. İlgililer ilandan itibaren **bir ay** içinde, bu konuyla ilgili görüşlerini açıklayabilirler.

Patentin yeniden geçerlilik kazanması Enstitünün kararı ile olur. Patentın yeniden geçerlilik kazanması, patent hakkının sona ermesi sonucunda hak kazanmış üçüncü kişilerin kazanılmış haklarını etkilemez. Üçüncü kişilerin hakları ve bunların kapsamı, mahkeme tarafından belirlenir.

Patentin yeniden geçerlik kazanması halinde, patent sahibi, ödemediği ücretler ile ek ücretleri ödemekle yükümlü olur.

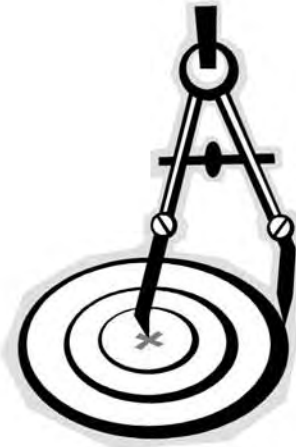
Ücretler Türk Patent Enstitüsünün EK.08 de belirtilen banka hesap numaralarına ödenir. Banka dekontu aslı Enstitüye gönderilir.

Enstitüye ödenecek ücretler döviz cinsine göre açılmış olan hesaplara (TL, EUR, USD, CHF) ödenmelidir.

### III.11. Onaylı Suret

Y.45

Verilen patentlerin onaylı suretleri patent sahipleri veya üçüncü kişiler tarafından talep edilebilir. Bu iş için EK.05'deki listede belirtilen ücretin ödenmesi gerekir.



## IV. FAYDALI MODEL BELGESİ BAŞVURULARI

### IV.1.Faydalı model belgesi verilebilmesi için gerekli nitelikler

K.156 **a) Yenilik :** Faydalı model belgesi başvurusuna konu olan buluş başvuru tarihinden önce, Türkiye içinde veya dünyada herkesin ulaşabileceği şekilde yazılı olarak veya bir başka yolla açıklanmış veya yöresel veya ülke çapında kullanılmış ise, yeni değildir.

Faydalı model belgesi başvurusu tarihinden önce, Türkiye'de yapılmış olan patent veya faydalı model belgesi başvuruları, faydalı model belgesi başvurusu tarihinden sonra yayınlanmış olsalar dahi, başvuru konusu buluşun yeniliğini ortadan kaldırır.

K.154 **b) Sanayiye Uygulanabilir Olma :** Buluş, tarım dahil sanayiinin herhangi bir dalında üretilebilir veya kullanılabilir nitelikte ise, sanayiye uygulanabilir olduğu kabul edilir.

### IV.2. Faydalı model belgesi ile korunamayacak buluşlar ve konular

K.155 Bu kılavuzun I.3 üncü bölümünde belirtilen patent verilemeyecek konular ve buluşların yanı sıra usuller ve bu **usuller** sonucunda elde edilen ürünler ile **kimyasal maddeler** hakkında da faydalı model belgesi verilmez.

Usul ile ilgili istemlerle ilgili örnekler:

Faydalı Model başvurularının istemlerinin usulleri tarif etmesi durumunda, başvurunun istemlerle ilgili kısımlarının çıkartılarak yeniden düzenlenmesi, ya da başvurunun usulü kapsayacak şekilde devamı isteniliyorsa, patent başvurusuna dönüştürülmesinin talep edilmesi beklenir.

Dönüşüm talebi için, "TPEP-19 Patent Faydalı Model Dönüşüm Talep Formu"nun ve "TPEP-01 Patent başvuru formu" doldurulması ve ilgili ücretin ödenmesinden sonra dekont aslıyla birlikte Enstitümüze gönderilmesi gerekmektedir.

Aşağıdaki istemler usul içeren istem tipine örnek olarak verilmiştir. Bu istemler buluşun yapılmasını tarif eden usulleri anlattığı için Faydalı Model Belgesi koruması alamazlar.

Çeşitli ebatlardaki ahşap parçaların kenarlarının ve yüzeylerinin kaplanmasına ilişkin buluş olup özelliği; jelkotun döküm yolu ile yüzeyi ve kenarı kaplanacak olan malzemeye uygulanmış olmasıdır.

İstem 1'de bahsedilen buluş olup özelliği; jelkota istenilen rengin katılarak, kaplanan yüzeyde istenilen rengin elde edilebiliyor olmasıdır.

### **IV.3. Faydalı model belgesi başvurusu**

K.159

Faydalı model belgesi başvurusu yapılabilmesi için gerekli olan belgeler, başvuru dilekçesi dışında patent başvurusunda gerekli olan belgelerle aynıdır.

Faydalı model başvuru dilekçesi “TPEP 02- Faydalı Model Başvuru Formu” Türk Patent Enstitüsünden (internet sitemizden de) temin edilir ve eksiksiz olarak doldurulur.

### **IV.4. Faydalı model belgesi başvurusunun patent başvurusuna değiştirilmesi**

K.167

Faydalı model belgesi verilmesi hakkında Enstitüce alınacak karardan (belge karar yazısı) önce, faydalı model belgesi başvurusu sahibi, başvurusunun patent başvurusuna değiştirilerek işlem görmesini Enstitüden talep edebilir.

### **IV.5. Aynı buluşa patent ve faydalı model belgesi verilememesi**

Aynı buluş konusu için, birbirinden bağımsız olarak, patent ve faydalı model belgesi verilmez. Patent veya faydalı model belgesi verilmesi için yapılmış olan bir başvuru ancak 551 Sayılı KHK'nın 65 inci, 167 inci ve 168 inci madde hükümlerine uygun olarak diğerine çevrilebilir.

Patentler ile ilgili I.2, I.5, II. bölüm, III.1, III.4, III.8 ve V. bölümdeki açıklamalar faydalı model belgesi başvuruları için de geçerlidir.



## V-PATENT BAŞVURUSU VE PATENT ÜZERİNDE TASARRUFLAR

Patent veya faydalı model belgesi sahibinin, aşağıda belirtilen değişiklikleri Enstitümüze bildirmesi gerekmektedir. (Bu bölümdeki işlemler için lütfen internet sitemizin başvuru formları bölümündeki **ilgili dilekçeyi** kullanınız.)

### K.88,Y.35 **V.1. Sözleşmeye dayalı lisans**

Patent başvurusunun veya patentin kullanma hakkı, milli sınırların bütünü içinde veya bir kısmında geçerli olacak şekilde, lisans sözleşmesine konu olabilir. Lisans sözleşmesinin patent siciline kayıt edilebilmesi için aşağıda sayılanlarla Enstitüye başvuruda bulunulması gerekir.

Dilekçe,

Taraflarca imzalı, imzaları onaylı lisans sözleşmesi,

Patent belgesi aslı veya belge aslı sunulamıyorsa onaylı patent belgesi düzenlenmesine ilişkin talep.

EK.05'teki listede belirtilen ücretin ödendiğini gösterir belge.

Vekaletname

### **V.2. Patent sahibinin lisans verme teklifi**

Y.36 Patent sahibi patent konusu buluşu kullanmıyorsa, Enstitü'ye yapacağı yazılı bir başvuru ile, patent konusu buluşu kullanmak isteyen herkese lisans vereceğini bildirebilir. Enstitü lisans verme tekliflerini Patent Sicili'ne kayıt ederek ilan eder. Bu tekliflerin patent siciline kayıt edilebilmesi için EK.05'teki listede belirtilen ücretin ödenmesi gerekir. Lisans verme teklifleri halkın incelemesine açıktır. Enstitü, bu incelemeyi sağlamak üzere gerekli tedbirleri alır.

### Y.37 **V.3. Patent başvurusu veya patent hakkının devri**

Patent başvurusu veya patent başkasına devir edilebilir. Devir işleminin patent siciline kayıt edilebilmesi için aşağıda sayılanlarla başvuruda bulunulması gerekir.

Dilekçe,

Devreden ve devralan tarafından imzalanmış ve imzaları onaylanmış devir belgesi

Patent belgesi aslı veya belge aslı sunulamıyorsa onaylı patent belgesi düzenlenmesine ilişkin talep.



Devir işlemi ücretinin ödendiğini gösterir belge

Vekaletname.

Y.38

#### **V.4. Patent hakkının veraset yoluyla intikali ya da rehin edilmesi**

Bir patent başvurusu veya. patent başkasına miras yolu ile intikal edebilir yada rehin edilebilir. Miras yoluyla intikal ya da rehin işleminin patent siciline kayıt edilebilmesi için aşağıda sayılanlarla başvuruda bulunulması gerekir.

1. Miras yoluyla intikal işlemi için:

Dilekçe,

Veraset ilanı,

Patent belgesi aslı veya belge aslı sunulamıyorsa onaylı patent belgesi düzenlenmesine ilişkin talep

EK.05'teki listede belirtilen ücretin ödendiğini gösterir belge.

Vekaletname (gerekliyorsa)

2. Rehin işlemi için;

Dilekçe,

Rehin sözleşmesi

Patent belgesi aslı veya belge aslı sunulamıyorsa onaylı patent belgesi düzenlenmesine ilişkin talep

EK.05'teki listede belirtilen ücretin ödendiğini gösterir belge.

Y.39

#### **V.5. Kullanma zorunluluğu**

Patent sahibi veya yetkili kıldığı kişi, patentle korunan buluşu kullanmak zorundadır. Kullanma zorunluluğu patentin verildiğine ilişkin ilanın ilgili bültende yayımlandığı tarihten itibaren üç yıl içinde gerçekleştirilir. Patent sahibi veya yetkili kıldığı kişi tarafından düzenlenen Enstitü nezdinde buluşu kullanmakta olduğunu kanıtlayacak resmi nitelikli kullanım belgesi, patentin kullanıldığı hakkındaki beyanı kapsamalı ve ticaret veya sanayi odaları, konu ile ilgili meslek kuruluşları veya ilgili başka kurumlarca onaylanmalıdır. İthalat halinde , ithalat belgesi kullanım belgesi yerine geçer. Yukarıda sözü edilen kurumlarca yapılan onayın, ayrıca başka bir merci tarafından onaylanmasına gerek yoktur.

Kullanım belgesinde; patentin tarihi, numarası, buluş başlığı, kullanımın başladığı tarih, beyanda bulunanın adı, adresi, imzası ve tanzim tarihinin bulunması gerekir. Kullanım belgesi ve ithalat belgesi patent siciline kayıt edilir. Bu işlem için ücret Tarifesinde belirtilen ücretin ödenmesi gerekir.

Kullanmanın deęerlendirilmesinde pazar şartları göz önünde tutulur. Objektif nitelik taşıyan ruhsatlandırma, standartlara uygunluk, deęişik alanlarda yeni uygulamaların yapılmasına ihtiyaç duyma gibi teknik veya ekonomik veya hukuki sebepler patentin kullanılmamasının haklı sebepleri olarak kabul edilir. Patent konusu buluşun kullanılmasını engelleyecek nitelikte kabul edilen bu sebepler, patent sahibinin kontrolü ve iradesi dışındaki sebeplerdir. Patent kullanılmamasının haklı sebeplerine ilişkin bilgi ve belgeler, patent sahibi tarafından patent verildiğine ilişkin ilan ilgili bültende yayımlandığı tarihten itibaren üç yıl içinde Enstitü'ye verilir ve Patent siciline kaydedilir. Bu işlem için ücret Tarifesinde belirtilen ücretin ödenmesi gerekir.

Y.44

#### **V.6. Unvan ya da adres deęişikliği**

Bir patent başvurusu veya patentin sahibinin unvanında yada adresinde herhangi bir deęişiklik söz konusu ise bu deęişikliğin Patent Siciline kaydedilebilmesi için aşağıda sayılanlarla birlikte Enstitü'ye başvuruda bulunulması gerekir.

Unvan deęişikliği için:

Dilekçe,

Unvan deęişikliğini gösterir belge,

Patent belgesi aslı veya belge aslı sunulamıyorsa onaylı patent belgesi düzenlenmesine ilişkin talep.

EK.05'teki listede belirtilen ücretin ödendiğini gösterir belge.

Vekaletname (gerekliyorsa)





TPE-P-101

Ek-1

Bu bölüm Türk Patent Enstitüsü tarafından doldurulacaktır.	Başvuru tarihi, Numarası, Saati ve Dakikası	Başvuru No
<b>PATENT BAŞVURU DİLEKÇESİ FORM TPE-P-101</b>		
Lütfen buluşu kısaca tanımlayan ve marka niteliğindeki terimleri kapsamayan bir başlık yazınız.	1. Buluş Başlığı	Buzdolabı için yumurtalık.
Bu sınıflı biliyorsanız yazınız, bilmiyorsanız boş bırakınız.	2. Uluslararası Tasnif Sınıf veya Sınıfları	F25D 23/04
Başvuru sahibi gerçek/ tüzel kişi /kişi(ler) olabilir. Başvuru sahibi gerçek kişi ise adını ve soyadını, tüzel kişi ise lütfen kuruluşun tam ve açık unvanını yazınız.	3. Başvuruyu Yapan / Yapanlar ile İlgili Bilgiler	
	3.1 Ad, Soyad veya Firma Unvanı	ARÇELİK ANONİM ŞİRKETİ
	Uyruk	T.C.
Yazışma adresinizi, şehir ve ülke bilgilerinizi de içerecek şekilde yazınız. Biliyorsanız posta kodunu da yazınız.	Adres	AR-GE Dept., E5 Ankara Asfaltı Üzeri, Tuzla- İstanbul Posta Kodu: 81719
	Telefon/ Faks	
	3.2 Ad, Soyad veya Firma Unvanı	
	Uyruk	
	Adres	
	Telefon/ Faks	
Başvuruyu yapanların 3'ten fazla olması durumunda başvuru sahibi numarası 3.4 ile devam edecek şekilde bilgisayar ortamında genişletebileceğiniz formu sıralı olarak genişleterek kullanınız.	3.3 Ad, Soyad veya Firma Unvanı	
	Uyruk	
	Adres	
	Telefon/ Faks	
KHK/551 (Madde 171) İkametgahı yurtdışında bulunan kişiler patent vekilleri vasıtasıyla temsil edilir. Patent başvurusu için vekil tayin edilmiş ise lütfen 4. bölümü doldurunuz.	4. Patent Vekiline İlişkin Bilgiler	
	Patent Vekilinin Adı Soyadı / Firma Unvanı	
	Uyruk	
	Adres	
	Telefon /Faks	
Bu alanın doldurulması zorunlu değildir.	5. Başvuru Sahibi veya Patent Vekilinin Referans Numarası	



TPE-P-101

KHK/551 (Madde 45,121) Patent başvurusu önceki tarihli bir patent başvurusu ile ilgili ise lütfen 6.2. bölümü doldurunuz.	6. Önceki Tarihli Başvuru ile İlgili Bilgiler		
	6.1. Önceki patent başvurusu/patentin Numarası		
	Tarihi		
Lütfen yandakilerden ilgili olanı işaretleyiniz.	6.2 Patent Başvurusunun, önceki tarihli Patent Başvurusu/Patent ile İlişkisi		
	Bölünmüş Başvuru		
	Ek Patent		
KHK/551 (M.49,50,51,52) Lütfen yandakilerden ilgili olanı işaretleyiniz. Cevabınız HAYIR ise 8'e gidiniz	7. Rüçhan Hakkının Talep Edilmesi		
	7.1. Başvuruda rüçhan hakkı talep edilip edilmediği	EVET	HAYIR
	7.2. Talep edilen rüçhan hakkının doğduğu başvuruya ait bilgiler		
Cevabınız EVET ise rüçhan hakkının doğduğu bu başvuruya / başvurulara ait bilgileri eksiksiz ve doğru olarak veriniz.	ÜLKE	BAŞVURU NUMARASI	TARİHİ
	7.3. Sergilerde teşhir hakkından doğan rüçhan talebine ilişkin bilgiler		
	ÜLKE/İLİN ADI	TEŞHİR TARİHİ	RESMİ AÇILIŞ TARİHİ
KHK 551 - ( Madde 44)	8. Buluşu Yapan / Yapanlar ile İlgili Bilgiler Buluşu Yapanın / Yapanların Başvuru Sahibi Olup Olmadıkları ?		
	EVET	HAYIR	
Başvuruda buluşu yapan belirtilir.Eğer başvuruda bulunan , buluşu yapan değilse veya buluşu yapan birden çok kişi ise başvuruda bulunan kişinin, buluşu yapan(lar)dan patent isteme hakkını ne şekilde elde ettiği başvuruda açıklanır	8.1. Buluşu yapan / yapanlar		
	Adı-Soyadı	HAKAN ÜNAL	
	Uyruk	T.C.	
	Adres	Arçelik A.Ş., Eskişehir Buzdolabı İşletmesi, Org.	
Buluşu yapanın belirtilmemesi veya patent isteme hakkının ne şekilde elde edildiğinin açıklanmaması halinde başvurunun incelenmesi işlemi başlatılmaz	8.2. Buluşu yapan / yapanlar		
	Adı-Soyadı	EBRU ŞAHİN	
	Uyruk	T.C.	
	Adres	Arçelik A.Ş., Eskişehir Buzdolabı İşletmesi, Org.	
Alan yeterli değil ise, formu bilgisayar ortamında sıralı bir şekilde genişleterek kullanınız. Örneğin 4. buluş sahibi için 8.4'ten devam ediniz	8.3. Buluşu yapan / yapanlar		
	Adı-Soyadı		
	Uyruk		
	Adres		



TPE-P-101

Lütfen buluş üstündeki patent başvurusu yapma hakkının buluşu yapandan / rüçhan hakkı sahibinden ne şekilde elde edildiğini belirtiniz.	9. Patent Başvurusu Yapma Hakkının Buluşu Yapandan / Rüçhan Hakkı Sahibinden Elde Edilmesi ile İlgili Beyan					
	Hizmet İlişkisi Sözleşme Gereği Devir/ İntikal Yoluyla Başvuru sahibi aynı zamanda buluş sahibidir. Diğer (Açıklayınız)					
KHK/551 (Madde 42,43,53)	10. Dilekçe Ek Listesi					
	10.1 Başvuru tarihinin kesinleşmesi için verilmesi zorunlu unsurlar					*TPE
	Tarifname	3	sayfa	3	nüsha	
	İstem / İstemler	2	adet	3	nüsha	
	Resimler	3	sayfa	3	nüsha	
	Özet	1	sayfa	3	nüsha	
Başvuru ile birlikte Tarifname takımı, İngilizce, Fransızca veya Almanca dillerinden biri ile de verilebilir. Ancak Türkçe çevirilerinin Enstitü'ye başvuru tarihinden itibaren en geç 1 ay içinde verilmemesi halinde başvuru geri çevrilir.	10.2 Diller					
	İngilizce	Almanca		Fransızca		
	10.3. Başvuru sırasında veya öngörülen sürelerde verilmesi gerekli unsurlar					*TPE
	Rüçhan hakkı belgesi Başvuru harcının ve ücretinin ödendiğini gösterir belge Araştırma talep formu (2/551)					
KHK/551- M. 55'e göre başvurular 18 ay içinde yayınlanır. Başvurunun daha önce yayınlanması ile ilgili talebinizi belirtiniz.	11. Başvurunun Erken Yayınlanması					
	EVET erken yayınlansın			HAYIR erken yayınlanmasın		
	12. Talep					
Lütfen bu alanı imzalayınız.	551 sayılı Patent Haklarının Korunması Hakkında Kanun Hükmünde Karamame Hükümleri uyarınca bu dilekçedeki bilgilere göre patent verilmesini talep ederim/ederiz.					
	İmza			Tarih (gün,ay,yıl)		
KHK/551(Madde 42) Başvuru ücretinin, başvuru ile birlikte veya başvuru tarihinden itibaren herhangi bir bildiriye gerek olmadan engeç 7 gün içinde ödenmesi şarttır. Başvuru ücretinin bu süre içinde ödenmemesi halinde, başvuru geri alınmış kabul edilir.	Başvuru ücretini TPE'nin İş Bankası Kızılay Şubesi 4214-1099999 sayılı hesabına yatırınız.					
	Lütfen doldurulmuş formu ve eklerini, başvuru ücret ve harcının ödendiğini gösterir belge ile birlikte aşağıdaki adrese gönderiniz.  TÜRK PATENT ENSTİTÜSÜ Patent Dairesi Başkanlığı Hipodrom Cad. No:115 06330-Yenimahalle –ANKARA					

\* Tpe için ayrılan kısımdır, lütfen doldurmayınız



Bu bölüm Türk Patent Enstitüsü tarafından doldurulacaktır.	Başvuru tarihi, Numarası, Saati ve Dakikası	Başvuru No
<b>FAYDALI MODEL BAŞVURU DİLEKÇESİ FORM TPE-P-102</b>		
Lütfen buluşu kısaca tanımlayan ve marka niteliğindeki terimleri kapsamayan bir başlık yazınız.	1. Buluş Başlığı	İnsan gücüyle, yakıtsız uçabilmeyi sağlayan kanat sistemi.
Bu sınıfta biliyorsanız yazınız, bilmiyorsanız boş bırakınız.	2. Uluslararası Tasnif Sınıf veya Sınıfları	B64C 31/04
Başvuru sahibi gerçek/ tüzel kişi /kişi(ler) olabilir .Başvuru sahibi gerçek kişi ise adını ve soyadını, tüzel kişi ise lütfen kuruluşun tam ve açık unvanını yazınız.	3. Başvuruyu Yapan / Yapanlar ile İlgili Bilgiler	
	3.1 Ad,Soyad veya Firma Unvanı	Nehir Küçükusta
	Uyruk	T.C
Yazışma adresinizi, şehir ve ülke bilgilerinizi de içerecek şekilde yazınız. Biliyorsanız posta kodunu da yazınız.	Adres	Eryaman 2. Etap Soyak Blokları No:7/23 ANKARA
	Telefon/ Faks	
	3.2 Ad,Soyad veya Firma Unvanı	
	Uyruk	
	Adres	
	Telefon/ Faks	
Başvuruyu yapanların 3'ten fazla olması durumunda başvuru sahibi numarası 3.4 ile devam edecek şekilde bilgisayar ortamında genişletebileceğiniz formu sıralı olarak genişleterek kullanınız.	3.3 Ad,Soyad veya Firma Unvanı	
	Uyruk	
	Adres	
	Telefon/ Faks	
KHK/551 (Madde 171) İkametgahı yurtdışında bulunan kişiler patent vekilleri vasıtasıyla temsil edilir.  Başvuru için vekil tayin edilmiş ise lütfen 4. bölümü doldurunuz.	4. Patent Vekiline İlişkin Bilgiler	
	Patent Vekilinin Adı Soyadı / Firma Unvanı	
	Uyruk	
	Adres	
	Telefon /Faks	
Bu alanın doldurulması zorunlu değildir.	5. Başvuru Sahibi veya Patent Vekilinin Referans Numarası	



TPE-P-102

KHK/551 (Madde 45) Faydal Model başvurusu önceki tarihli bir faydalı model başvurusu ile ilgili ise lütfen 6. bölümü doldurunuz.	6. Önceki Tarihli Başvuru ile ilgili Bilgiler			
	6.1. Önceki Faydalı Model/Patent başvurusunun ;			
	Numarası			
	Tarihi			
KHK/551 (M.49,50,51,52) Lütfen yandakilerden ilgili olanı işaretleyiniz. Cevabınız HAYIR ise 8'e gidiniz	7. Rüçhan Hakkının Talep Edilmesi			
	7.1. Başvuruda rüçhan hakkı talep edilip edilmediği	EVET	HAYIR	
	7.2. Talep edilen rüçhan hakkının doğduğu başvuruya ait bilgiler			
Cevabınız EVET ise rüçhan hakkının doğduğu bu başvuruya / başvurulara ait bilgileri eksiksiz ve doğru olarak veriniz.	ÜLKE	BAŞVURU NUMARASI	TARİHİ	
7.3. Sergilerde teşhir hakkından doğan rüçhan talebine ilişkin bilgiler				
	ÜLKE/İLİN ADI	TEŞHİR TARİHİ	RESMİ AÇILIŞ TARİHİ	
KHK 551 -( Madde 44)	8. Buluşu Yapan / Yapanlar ile İlgili Bilgiler, Buluşu yapanın / yapanların başvuru sahibi olup olmadıkları ?			
	EVET	HAYIR		
Başvuruda buluşu yapan belirtilir.Eğer başvuruda bulunan , buluşu yapan değilse veya buluşu yapan birden çok kişi ise başvuruda bulunan kişinin, buluşu yapan(lar)dan Faydalı Model isteme hakkını ne şekilde elde ettiği başvuruda açıkanır  Buluşu yapanın belirtilmemesi veya Faydalı Model isteme hakkının ne şekilde elde edildiğinin açıklanmaması halinde başvurunun incelenmesi işlemi başlatılmaz	8.1. Buluşu yapan / yapanlar			
	Adı-Soyadı	Nehir Küçükusta		
	Uyruk	T.C.		
	Adres	Eryaman 2. Etap Soyak Blokları No:7/23 ANKARA		
	8.2. Buluşu yapan / yapanlar			
	Adı-Soyadı			
	Uyruk			
	Adres			
	Alan yeterli değil ise, formu bilgisayar ortamında sıralı bir şekilde genişleterek kullanınız. Örneğin 4. buluş sahibi için 8.4'ten devam ediniz	8.3. Buluşu yapan / yapanlar		
		Adı-Soyadı		
Uyruk				
Adres				



Lütfen buluş üstündeki Faydalı Model başvurusu yapma hakkının buluşu yapandan / rüçhan hakkı sahibinden ne şekilde elde edildiğini belirtiniz.	9. Patent Başvurusu Yapma Hakkının Buluşu Yapandan / Rüçhan Hakkı Sahibinden Elde Edilmesi ile İlgili Beyan					
	<p>Hizmet İlişkisi</p> <p>Sözleşme Gereği</p> <p>Devir/ İntikal Yoluyla</p> <p>Başvuru sahibi aynı zamanda buluş sahibidir.</p> <p>Diğer (Açıklayınız)</p>					
KHK/551 (Madde 42,43,53,159)	10. Dilekçe Ek Listesi					
	10.1 Başvuru tarihinin kesinleşmesi için verilmesi zorunlu unsurlar					*TPE
	Tarifname	15	sayfa	3	nüsha	
	İstem / İstemler	8	adet	3	nüsha	
	Resimler	2	sayfa	3	nüsha	
	Özet	1	sayfa	3	nüsha	
Başvuru ile birlikte Tarifname takımı, İngilizce, Fransızca veya Almanca dillerinden biri ile de verilebilir. Ancak Türkçe çevirilerinin Enstitü'ye başvuru tarihinden itibaren en geç 1 ay içinde verilmemesi halinde başvuru geri çevrilir.	10.2 Diller					
	İngilizce	Almanca		Fransızca		
	10.3. Başvuru sırasında veya öngörülen sürelerde verilmesi gerekli unsurlar					*TPE
	Rüçhan hakkı belgesi					
	Başvuru harcının ve ücretinin ödendiğini gösterir belge					
KHK/551- M. 55'e göre başvurular 18 ay içinde yayınlanır. Başvurunun daha önce yayınlanması ile ilgili talebinizi belirtiniz.	11. Başvurunun Erken Yayınlanması					
	EVET erken yayınlansın			HAYIR erken yayınlanmasın		
	12. Talep					
Lütfen bu alanı imzalayınız.	551 sayılı Patent Haklarının Korunması Hakkında Kanun Hükmünde Kararname Hükümleri uyarınca bu dilekçedeki bilgilere göre Faydalı Model verilmesini talep ederim/ederiz.					
	İmza			Tarih (gün,ay,yıl)		
KHK/551(Madde 42) Başvuru ücretinin ,başvuru ile birlikte veya başvuru tarihinden itibaren herhangi bir bildiriye gerek olmadan engeç 7 gün içinde ödenmesi şarttır.Başvuru ücretinin bu süre içinde ödenmemesi halinde, başvuru geri alınmış kabul edilir.	Başvuru ücretini TPE'nin İş Bankası Kızılay Şubesi 4214-1099999 sayılı hesabına yatırınız.					
	Lütfen doldurulmuş formu ve eklerini, başvuru ücret ve harcının ödendiğini gösterir belge ile birlikte aşağıdaki adrese gönderiniz.					
<p>TÜRK PATENT ENSTİTÜSÜ</p> <p>Patent Dairesi Başkanlığı</p> <p>Hipodrom Cad. No:115</p> <p>06330-Yenimahalle –ANKARA</p>						



## BUZDOLABI İÇİN YUMURTALIK

Bu buluş, buzdolabı rafına (3) yerleştirilecek yumurtaların sayısına göre uzunluğu değiştirilebilir veya raf (3) içerisinden çıkarılabilir bir yumurtalık ile ilgilidir.

- 5 Bilinen yumurtalıklar kendi formlarına uygun olarak tasarlanmış raflar içerisine yerleştirilerek kullanılmaktadır. Kullanıcı yumurta yerine farklı bir gıda ürününü raf içerisine yerleştirmek istediğinde bu yumurtalığı çıkartmak zorundadır. Kullanıcının yalnız bir yumurta yerleştirmek istediğinde, raf içerisinde yumurtalığın uzunluğu nedeniyle kullanılmayan bir alan oluşmaktadır. Değişik
- 10 uygulamalarda sekiz yumurta için bir kısa raf, on altı yumurta için onaltı yumurta alan bir raf veya sekizer yumurta alan iki adet kısa raf kullanılmaktadır. Uzun bir raf veya iki adet kısa raf kullanılması buzdolabında kullanılmayacak alan ve masrafları da arttırmaktadır. Bilinen bir diğer yumurtalık ise, yumurtaların yüzey şekline uygun olarak kapı iç plastiğine termoform tekniği ile kalıcı biçim
- 15 verilerek yalnız yumurtaların saklanabileceği sabit raf oluşturulur. Yumurta saklanmaması durumunda bu sabit alan başka amaçla kullanılmamaktadır. Buzdolabı rafı içerisinde yumurta sayısına bağlı olarak yumurtalık uzunluğunun değiştirilmesi ile rafın iç kısmının etkin kullanılabilmesi amaçlanmıştır.

- Buluşun amacına ulaşmak için gerçekleştirilen yumurtalık ekli şekillerde
- 20 şekillendirilmiş olup, bu şekillerden;

Şekil 1 - Üst yumurtalığın görünüşüdür.

Şekil 2 - Alt yumurtalığın görünüşüdür.

Şekil 3 - Alt ve üst yumurtalığın üst üste konumdaki önden görünüşüdür.

Şekil 4 - Alt ve üst yumurtalığın üst üste konumdaki yandan görünüşüdür.

- 25 Şekil 5 - Alt ve üst yumurtalığın raf içerisinde üç boyutlu görünüşüdür.

Şekil 6 - Tutma boşluklarını içeren üst rafın görünüşüdür.

Şekil 7 - Tutma çıkıntılarını içeren üst rafın görünüşüdür.

Şekillerdeki parçalar numaralandırılmış olup karşılıkları aşağıda gösterilmiştir.

- 1)Üst yumurtalık
- 2)Alt yumurtalık
- 3)Raf
- 4)Üst yumurtalık ayağı
- 5)Alt yumurtalık ayağı
- 6)Tutma boşluğu
- 7)Tutma çıkıntısı

5

10

Yumurtalık her biri sekiz yumurta alabilecek şekilde biri diğerinin üzerine yerleşebilen iki parçadan (1 ve 2) oluşmuştur. Alt (2) ve üst (1) yumurtalık rafın şekline uygun yapılmış ve birbiri üzerinde hareket edebilmeleri, alt yumurtalığın (2) eninin küçültülmesi ile sağlanmıştır. Üst yumurtalık (1) rafın (3) boş kısmına doğru çekilerek sırayla yumurtalığın sekiz, on, oniki ve on altı yumurta alması ve

15

bir rafın (3) farklı sayıdaki yumurtalar için etkin olarak kullanılması sağlanmıştır. Tek bir rafın (3) birbiri üzerinde hareket edecek şekilde kullanılması ile, sabit iki rafın kullanılması sonucu oluşacak ölü alanlar ortadan kaldırılmıştır.

15

20

Yumurta sayısının sekizden az olması durumunda, üst yumurtalık (1) alt yumurtalık (2) üstüne konularak raftaki (3) boş alan arttırılmıştır. Yumurtalığın raf (3) içerisinde birbiri üzerinde hareket edecek şekilde yerleştirilmesi sonucu üst (1) ve alt (2) yumurtalığın ayak uzunluklarından (4 ve 5) dolayı dengesizlikler oluşmasını önlemek için, üst yumurtalığın (1) ayak uzunluğu (4), alt yumurtalığın (2) ayak uzunluğuna (5) göre daha uzun yapılmıştır. Alt (2) ve üst (1) yumurtalık üst üste olduğu ve üzerinde  $y_{umurt}$  bulduğu zaman, daha fazla yumurta

25

yerleştirilmesini sağlamak için, üst (1) yumurtalığın kaldırılması ve tekrar yerleştirilmesi gerekmektedir. Bu yerleştirme işlemini kolaylaştırmak için üst (1) yumurtalık üzerine tutma boşlukları ( 6) açılabilir veya tutma çıkıntıları (7) yerleştirilebilir.

## İSTEMLER

1. Buzdolapları için yumurtalık olup özelliği; üst üste konulmuş iki yumurtalık (1 ve 2) yani üst ve alt yumurtalık içermesi, üst yumurtalığın (1) alt yumurtalık üzerinde yatay hareketiyle üst ve alt yumurtalıktaki (1 ve 2) yumurta sayısının 5 değiştirilebilmesi; üst yumurtalığın (1) alt yumurtalık üzerinde yatay hareketinin, alt yumurtalığın (2) üsttekinden daha dar tutulmasıyla sağlanması ve üst (1) ve alt (2) yumurtalığın ayak uzunluklarından (4 ve 5) dolayı dengesizliklerin oluşmasını önleyen, üst yumurtalığın (1) ayak uzunluğunun (4), alt yumurtalığın (2) ayak uzunluğuna (5) göre daha uzun olmasıdır.
- 10 2. İstem 1'göre buzdolapları için yumurtalık olup özelliği; üst yumurtalığın (1) herhangi bir bölgesine yerleştirilen, yumurtalığın yumurta ile dolu iken taşınmasının sağlanması ve üst yumurtalığın (1) hareketini sağlayan tutma çıkıntıları (7) içermesidir.
- 15 3. İstem 1 ve 2'ye göre buzdolapları için yumurtalık olup özelliği; üst yumurtalığın (1) herhangi bir bölgesine yerleştirilen, yumurtalığın yumurta dolu iken taşınmasının sağlanması ve üst yumurtalığın (1) hareketini sağlayan tutma boşlukları (6) içermesidir.

## ÖZET

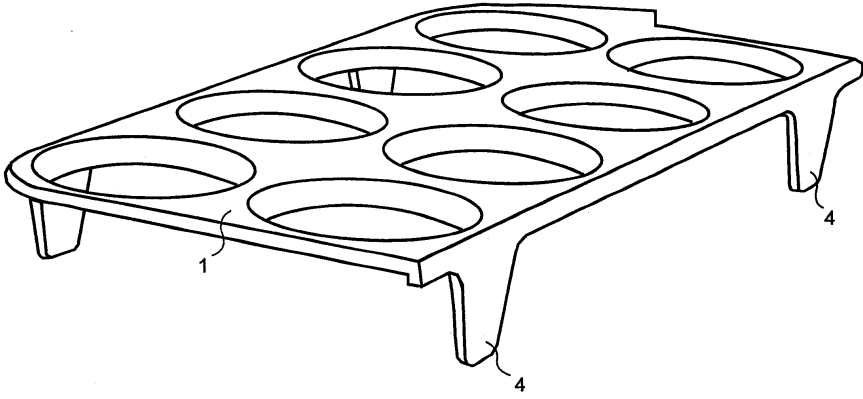
5

### BUZDOLABI İÇİN YUMURTALIK

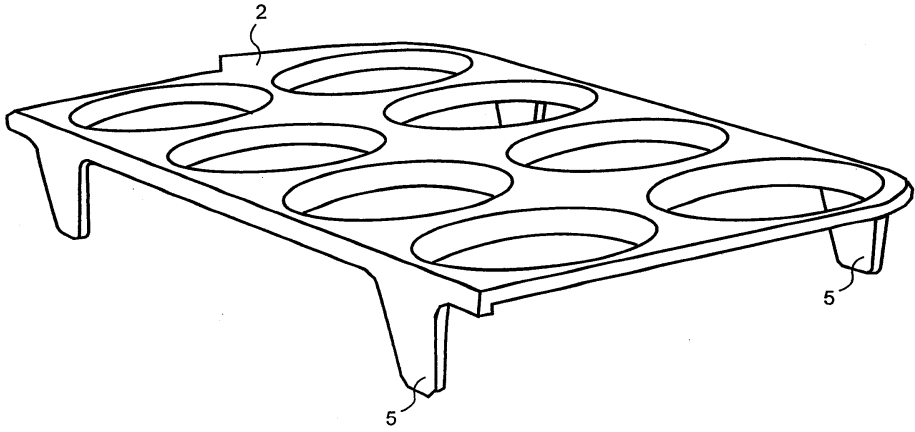
10

Buzdolabı kapağındaki raf (3) içerisinde yumurtaların belli bir düzende kırılmadan durabilmeleri için yumurta formuna uygun üretilen yumurtalık, her birine sekiz tane yumurta yerleştirilebilecek şekilde iki parçadan oluşmaktadır. Parçalardan biri diğerinin üzerinde olmak üzere raf (3) içerisine yerleştirilip, üst yumurtalığın (1) rafın (3) boş kısmına doğru çekilerek yumurtalıkların (1 ve 2) birbiri üzerinde hareket etmesi ve yumurtalığın uzunluğunun değiştirilmesi ve yumurta kapasitesine uygun olarak yumurtalığın istenilen sayıda yumurta alması sağlanmaktadır.

15



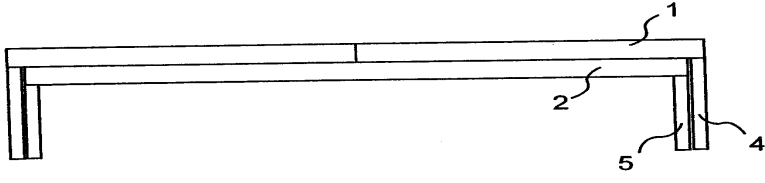
ŞEKİL 1



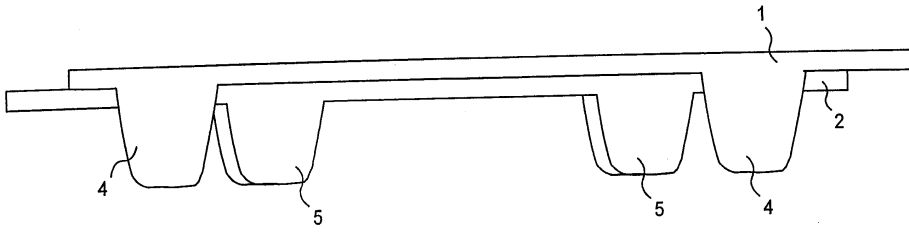
ŞEKİL 2

TARİH  
İMZA

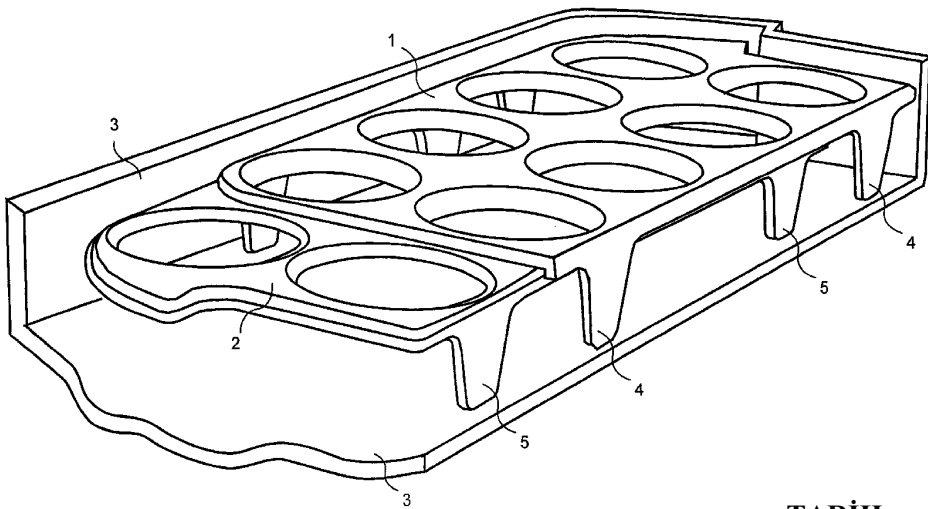
2/3



ŞEKİL 3

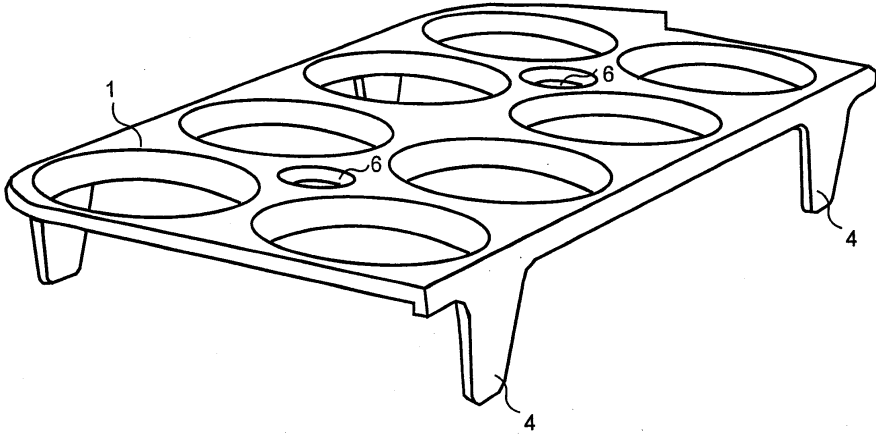


ŞEKİL 4

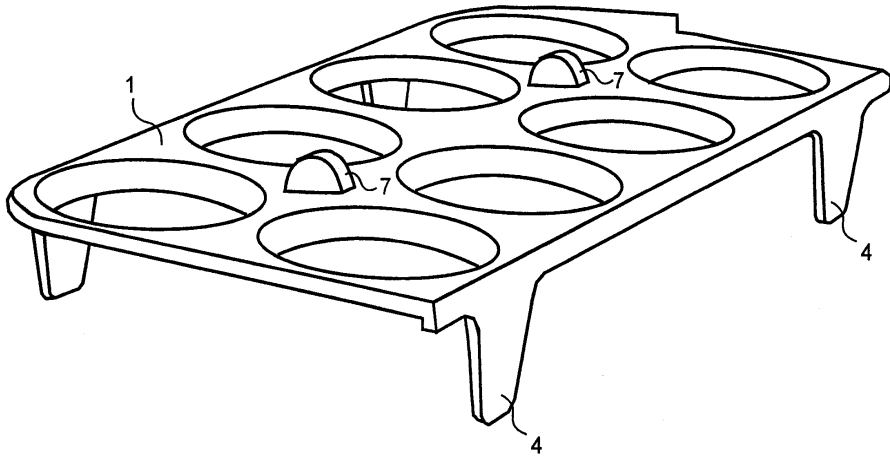


TARİH  
İMZA

ŞEKİL 5

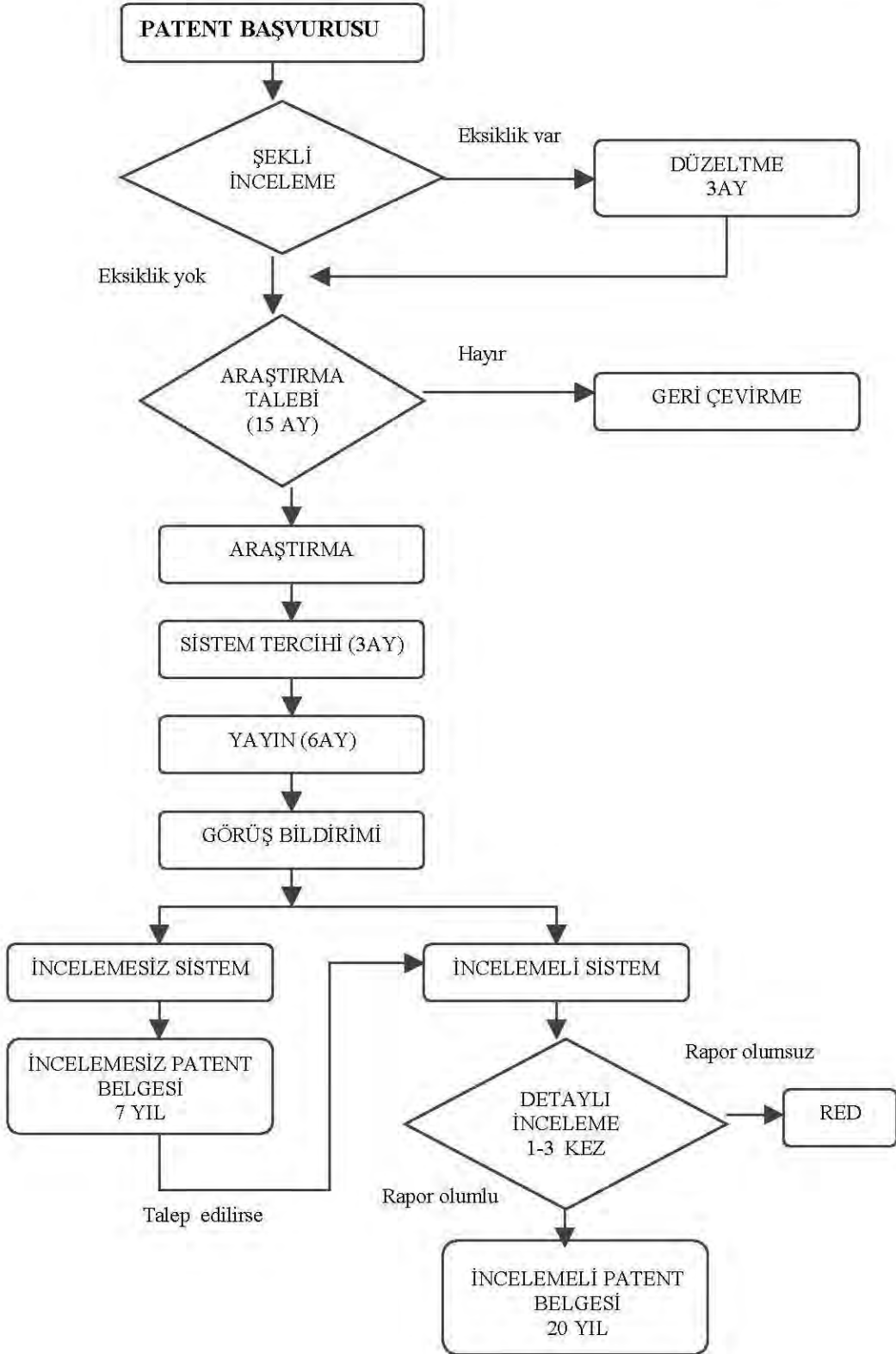


ŞEKİL 6

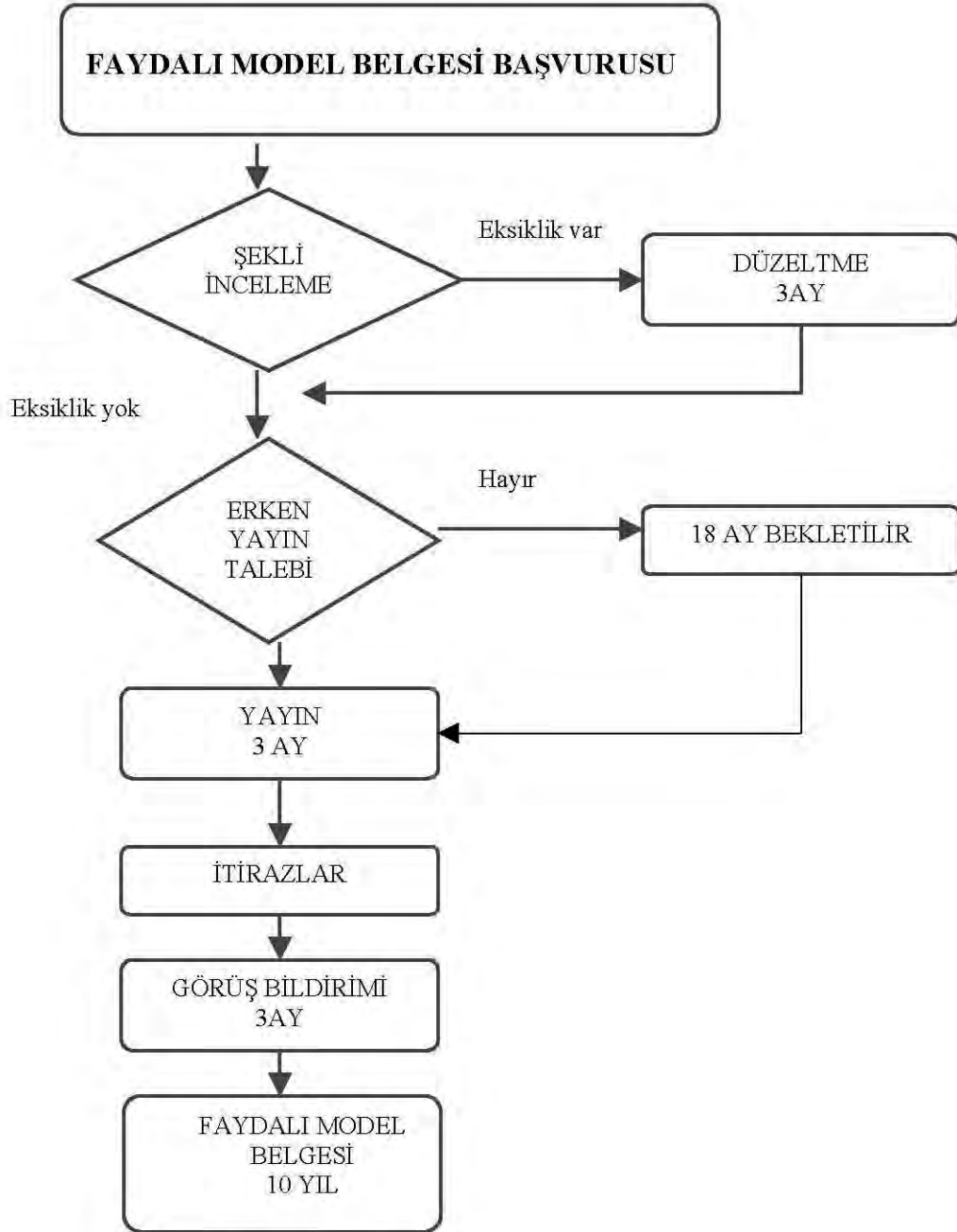


ŞEKİL 7

TARİH  
İMZA







**PATENT (P) FAYDALI MODEL (FM) İŞLEMLERİ  
ÜCRET TABLOSU (2007)**

**EK-5**

<b>P</b>	<b>FM</b>	<b>HİZMET TÜRÜ</b>	<b>TOPLAM (YTL)</b>
1,01,01	1,02,01	Başvuru Ücreti	25,00
1,01,02	1,02,02	1 Rüçhanlı Başvuru Ücreti	65,00
1,01,03	1,02,03	2 Rüçhanlı Başvuru Ücreti	75,00
1,01,04	1,02,04	3 Rüçhanlı Başvuru Ücreti	85,00
1,01,05	1,02,05	4 Rüçhanlı Başvuru Ücreti	95,00
1,01,06	1,02,06	5 Rüçhanlı Başvuru Ücreti	105,00
1,01,07	1,02,07	6 Rüçhanlı Başvuru Ücreti	115,00
1,01,08	1,02,08	7 Rüçhanlı Başvuru Ücreti	125,00
1,01,09	1,02,09	8 Rüçhanlı Başvuru Ücreti	135,00
1,01,10	1,02,10	Yabancı Dilde Verilen Tarifnamenin Türkçe Çevirisi İçin <b>Süre</b> Talep Ücreti	419,00
1,01,11	1,02,11	Yabancı Dilde Verilen Tarifnamenin Türkçe Çevirisi İçin <b>Ek Süre</b> Talep Ücreti	454,00
1,01,12	-	Araştırma Raporu Değerlendirme Ücreti	300,00
1,01,13	-	Araştırma Raporu Hazırlık İşlemleri Ücreti	150,00
1,01,14	-	İnceleme Raporu Hazırlık İşlemleri Ücreti	150,00
1,01,15	-	2.ve 3. İnceleme Raporu Hazırlık İşlemleri Ücreti	100,00
1,01,16	1,02,12	Ek Süre Talebi Ücreti	75,00
1,01,17	1,02,13	Rüçhan Hakkı Belgesi (Menşe Memleket Vesikası ) Düzenleme Ücreti	80,00
1,01,18	1,02,14	P/FM Belgesi Düzenleme Ücreti	240,00
1,01,19	-	Ek Patent Belgesi Düzenleme Ücreti	230,00
1,01,20	1,02,15	Devir İşlemi Kayıt Ücreti	188,00
1,01,21	1,02,16	Lisans İşlemi Kayıt Ücreti	188,00
1,01,22	1,02,17	Birleşme İşlemi Kayıt Ücreti	138,00
1,01,23	1,02,18	Lisans Verme Teklifi Kayıt Ücreti	44,00
1,01,24	1,02,19	Veraset ve İntikal İşlemi Kayıt Ücreti	188,00
1,01,25	1,02,20	Rehin İşlemi Kayıt Ücreti	183,00
1,01,26	1,02,21	Unvan Değişikliği Kayıt Ücreti	70,00
1,01,27	1,02,22	Adres Değişikliği Kayıt Ücreti	30,00
1,01,28	1,02,23	Kullanım Belgesi veya Kullanılmama Nedenini Gösterir Belge Kayıt Ücreti	95,00
1,01,29	1,02,24	P/FM Belgesi Onaylı Sureti Düzenleme Ücreti	62,00
1,01,30	1,02,25	P/FM Dosyalarının İncelenmesi Ücreti (Her dosya için)	7,00
1,01,31	1,02,26	P/FM Başvurusunun FM/P Başvurusuna Dönüştürülmesi Talebi Ücreti	44,00
1,01,32	1,02,27	Mücbir Sebep Ücreti	Ödenmesi gereken yıllık ücret+ (ücret-harç+KDV) nin %50' si
1,01,33	1,02,28	Vadesinde Ödenmeyen Yıllık Ücret	Ödenmesi gereken yıllık ücret+ (ücret-harç+KDV) nin %25' i
1,01,34	1,02,29	2.Yıl Sicil Kayıt Ücreti	190,00
1,01,35	1,02,30	3.Yıl Sicil Kayıt Ücreti	210,00
1,01,36	1,02,31	4.Yıl Sicil Kayıt Ücreti	225,00
1,01,37	1,02,32	5.Yıl Sicil Kayıt Ücreti	335,00

1,01,38	1,02,33	6.Yıl Sicil Kayıt Ücreti	357,00
1,01,39	1,02,34	7.Yıl Sicil Kayıt Ücreti	390,00
1,01,40	1,02,35	8.Yıl Sicil Kayıt Ücreti	408,00
1,01,41	1,02,36	9.Yıl Sicil Kayıt Ücreti	442,00
1,01,42	1,02,37	10.Yıl Sicil Kayıt Ücreti	457,00
1,01,43	-	11.Yıl Sicil Kayıt Ücreti	468,00
1,01,44	-	12.Yıl Sicil Kayıt Ücreti	517,00
1,01,45	-	13.Yıl Sicil Kayıt Ücreti	561,00
1,01,46	-	14.Yıl Sicil Kayıt Ücreti	611,00
1,01,47	-	15.Yıl Sicil Kayıt Ücreti	659,00
1,01,48	-	16.Yıl Sicil Kayıt Ücreti	732,00
1,01,49	-	17.Yıl Sicil Kayıt Ücreti	811,00
1,01,50	-	18.Yıl Sicil Kayıt Ücreti	873,00
1,01,51	-	19.Yıl Sicil Kayıt Ücreti	953,00
1,01,52	-	20.Yıl Sicil Kayıt Ücreti	1.027,00
1,01,53	-	PCT Kapsamında Ulusal Aşamaya Giren Başvurunun Ücreti	385,00
1,01,54	-	PCT.Kapsamında Ulusal Aşamaya Giren Başvurunun Yapılması İçin Ek Süre Ücreti	194,00
1,01,57	-	Avrupa Patenti İstemleri Yayın ücreti	315,00
1,01,58	-	Avrupa Patenti Fasikül Yayın Ücreti	472,00
1,01,59	-	Avrupa Patenti Fasikül Türkçe Çevirisi için Ek Süre Ücreti	159,00
1,01,60	-	Patent İşbirliği Antlaşmasının Kapsamında Başvuru Yapma Hakkı Tesisi İçin Verilen Ek Süre Ücreti (33 aydan Sonra Ulusal Safhaya Giren)	750,00
1,01,61	-	Patent Başvuruları için Enstitü Bünyesinde Araştırma Raporu Hazırlama Ücreti	470,00
1,01,62	-	Patent Başvurusu için Enstitü Bünyesinde İnceleme Raporu Hazırlama Ücreti	470,00
1,01,63	-	Araştırma Raporu Enstitü Bünyesinde Düzenlenmiş Patent Başvuruları için Enstitü Bünyesinde İnceleme Raporu Hazırlama Ücreti	360,00
1,01,64	-	Patent Başvurusu için Enstitü Bünyesinde 2. Ve 3. İnceleme Raporu Hazırlama Ücreti	160,00

**ENFORMASYON DOKÜMANTASYON VE BİLGİ İŞLEM DAİRESİ BAŞKANLIĞI  
PATENT İLE İLGİLİ HİZMET ÜCRETLERİ (2007)**

KOD	HİZMET	YTL
4,01,05	Unvana Göre Patent/Faydalı Model Araştırma Ücreti	30,00
4,01,06	Patent/Faydalı Model Ön Araştırma Ücreti	30,00
4,01,07	Patent Ön Araştırma (EPOQUE'li) Ücreti	140,00
4,01,08	Patent Suret Ücreti (Onaysız)	15,00
4,01,09	Faydalı Model Suret Ücreti (Onaysız)	15,00
4,02,05	Resmi Patent Bülteni	40,00
4,02,06	Resmi Patent Bülteni CD Ücreti	20,00

## ARAŞTIRMA VE İNCELEME ÜCRET TABLOSU (%18 KDV dahil) 1 Ocak 2006

Patent Ofisi	Tarifname Dili	IPC sınıfları	Araştırma	1. İnceleme	2., 3. İnceleme	İhtira Berati Kanununa tabi başvurular için 2. ve sonraki araştırma.
<b>Türkiye</b>	Türkçe	(4)	470 YTL	470 YTL/ 360 YTL <sup>2</sup>	160 YTL	---
<b>İsveç</b>	İng., Alm.	Tüm	2210 + 398 = <b>2608 €</b>	1040 + 188 = <b>1228 €</b>	900 + 162 = <b>1062 €</b>	1105 + 199 = <b>1304</b>
<b>Danimarka</b>	İng., Alm.	B, C, D, E, G, H	1100 + 198 = <b>1298 €</b>	750 + 135 = <b>885 €</b>	750 + 135 = <b>885 €</b> 250 + 45 = <b>295 €</b> <sup>3</sup>	450 + 81 = <b>531 €</b>
		A, F	900 + 162 = <b>1062 €</b>	600 + 108 = <b>708 €</b>	600 + 108 = <b>708 €</b> 250 + 45 = <b>295 €</b> <sup>3</sup>	350 + 63 = <b>413 €</b>
<b>Avrupa</b>	İng., Alm., Fr.	Tüm	1806 + 325 = <b>2131 €<sup>4</sup></b>	---	---	434 + 78 = <b>512 €</b>
<b>Rusya</b>	İng.	Tüm	300 + 54 = <b>354 \$</b>	300 + 54 = <b>354 \$</b> 200 + 36 = <b>236 \$<sup>5</sup></b>	200 + 36 = <b>236 \$</b> 50 + 9 = <b>59 \$<sup>5</sup></b>	200 + 36 = <b>236 \$</b>
<b>Avusturya</b>	İng., Alm.	Tüm	800 + 144 = <b>944 €</b>	400 + 72 = <b>472 €</b> 525 + 95 = <b>620 €<sup>6</sup></b>	245 + 44 = <b>289 €</b>	---
		Standard (4-6 ay) Ekspres (2 ay)	900 + 162 = <b>1062 €</b>	500 + 90 = <b>590 €</b> 625 + 113 = <b>738 €<sup>6</sup></b>	295 + 53 = <b>348 €</b>	---

a) TPE'de yapılan araştırma ve inceleme işlemleri için aşağıda, e) maddesinde belirtilen hazırlık işlemleri ücreti alınmayacaktır.

b) (1 Mart 2005 tarihinden önce) Araştırma işlemleri Avusturya Patent Ofisinde yapılmış olan başvurular inceleme işlemleri için anılan Ofise gönderilebilmektedir. Bu Ofis'in ücretleri şöyledir: 1. İnceleme : 290 + 52,3 = 343 €, 2., 3. İnceleme : 145,8 + 26,2 = 172 €

c) İsveç Patent Ofisi, araştırılması veya incelenmesi zor olan karmaşık istemler için **115 € (KDV ile 136 €)** ek ücret almaktadır.

d) Banka hesap numaraları için "Başvuru kılavuzu- EK-8" deki tabloya ya da [www.tpe.gov.tr](http://www.tpe.gov.tr) adresine bakınız.

e) Yukarıda belirtilen ücretlere T.P.E.'nin yaptığı hizmetler için aldığı aşağıdaki ücretler ilave edilecektir.

- o Araştırma raporu düzenlenmesi hazırlık işlemleri ücreti..... **150.00 YTL** ( KDV dahil )
- o İnceleme raporu düzenlenmesi hazırlık işlemleri ücreti..... **150.00 YTL** ( KDV dahil )
- o 2. ve 3. İnceleme raporu düzenlenmesi hazırlık işlemleri ücreti..... **100.00 YTL** ( KDV dahil )

1. Enstitümüz bünyesindeki değerlendirme sonucu yapılan bildirim göre
2. Önceki araştırma işlemi TPE'de yapılmışsa.
3. Önceki inceleme işlemi Danimarka Patent Ofisi tarafından yapılmışsa.
4. Avrupa Patent Ofisi tarafından araştırma ücretleri her yıl yeniden belirlenmekte ve araştırma raporunun düzenlendiği yıl itibarıyla tahsil edilmektedir. Oluşan ücret farkı daha sonra istenecektir.
5. Önceki araştırma veya inceleme işlemi Rus Patent Ofisi tarafından yapılmışsa.
6. Önceki araştırma işlemi Avusturya Patent Ofisinde yapılmışsa.

## Türk Patent Enstitüsü Banka Hesap Numaraları

	Ziraat Bankası	İş Bankası	Garanti Bankası	Vakıflar Bankası
Şube Kodu	Başkent -1683	Kızılay -4214	Ankara-170	Ankara-002
YTL	34272132-5030	1099999	6298581	00158007283203102
EUR	34272132-5032/5033/5035	980567	9097050	
USD	34272132-5031	970485	9097051	
CHF	34272132-5034	970490	9097048	
	<b>Necatibey-795</b>			
YTL	6565383-5002			

## MALİYETLER - SÜRELER – SİSTEMLER

	İncelemeli Patent	İncelemesiz Patent	Faydalı Model
<b>Koruma süreleri</b>	<b>20 yıl</b>	<b>7 yıl</b>	<b>10 yıl</b>
<b>Ortalama belge alma süreleri</b>	3yıl	2 yıl	1 yıl
<b>Süreç</b>	<input type="checkbox"/> Başvuru <input type="checkbox"/> Araştırma Raporu <input type="checkbox"/> Yayın <input type="checkbox"/> İnceleme Raporu (1-3 kez)	<input type="checkbox"/> Başvuru <input type="checkbox"/> Araştırma <input type="checkbox"/> Yayın	<input type="checkbox"/> Başvuru <input type="checkbox"/> Yayın
<b>Maliyet (İlk 3 yılda yaklaşık ödenecek toplam ücret, 2006 itibariyle) Daha sonra koruma süresi boyunca her yıl yıllık ücretler ödenir.</b>	2.000-7.000	1.000-3.000	500

## **KOSGEB Sınai Mülkiyet Hakkı Destekleri (2006)**

### **Amacı ve Kapsamı**

İşletmelerin; sınai mülkiyet haklarının etkin bir şekilde korunmasını sağlamak üzere, Türk Patent Enstitüsü'ne veya WIPO üyesi ülkelerin resmi patent kuruluşlarına yaptıkları başvurular için destek verilmesidir.

### **Faydaları**

Sınai Mülkiyet Hakları'nın (Patent, Faydalı Model, Endüstriyel Tasarım ve Entegre Devre Topoğrafyaları) işletmeler tarafından kullanımının yaygınlaştırılarak, işletmelerin haklarının korunması ve sınai mülkiyet bilincinin oluşması sağlanacak, küresel pazarda rekabet güçleri artacaktır.

### **Kimler Yararlanabilir**

Bu destekten Teknoloji Geliştirme ve Yenilik Desteği alan işletmeler veya SYH planı onaylanan yararlanıcılar yararlanabilir.

### **Oranlar ve Miktarlar**

Destek oranı %70 olmak üzere, destek unsurları ve üst limitleri şu şekildedir:

- a) Yurtiçinden alınacak Patent Belgesi için üst limit 6.000 YTL, yurtdışından alınacak Patent Belgesi için üst limit 10.000 YTL,
- b) Faydalı Model Belgesi için üst limit 6.000 YTL,
- c) Endüstriyel Tasarım Tescil Belgesi için üst limit 6.000 YTL,
- d) Entegre Devre Topoğrafyaları Tescil Belgesi için üst limit 6.000YTL,

### **Başvuru**

Başvurular, KOSGEB Uygulama Birimlerine yapılır.

Ayrıntılı bilgi için: (Son güncelleme 23/12/2005)

<http://www.kosgeb.gov.tr/Destekler/Default.asp?Action=...&ID=81>

## **TÜBİTAK Patent Başvurusu Teşvik ve Destekleri (2006)**

### **Amacı ve Kapsamı**

Türkiye'nin ulusal ve uluslararası patent başvurularının sayısının artırılması, kişilerin patent başvurusu yapmaya teşvik edilmesi ve ülkemizde fikri ve sınai hakların tescili yönünde bilinçlenmeye katkıda bulunulması amacıyla, ulusal patent başvuruları ile uluslararası (PCT/TRO veya PCT) veya bölgesel (EP/TRO veya EP) patent başvuruları için destek verilmektedir.

### **Kimler Yararlanabilir**

23/08/2006 tarihi ve bu tarihten sonra, ilgili patent ofislerinin herhangi birisine patent başvurusu yaparak, başvuru numarası alan tüm T. C. vatandaşları veya Türkiye sınırları içerisinde faaliyet gösteren, Türk hukukuna göre kurulmuş ve Türk tabiiyetinde olan şirketler bu esaslar kapsamında öngörülen desteklerden yararlanabilirler.

### **Destek Miktarları ve Şekilleri**

Ulusal patent başvuruları için;

- Patent başvurusu sürecindeki ücret gerektiren işlemler için, başvuru sahibi hesabına 3,000 YTL, geri ödemesiz ,
- Ulusal patent başvurusunu vekil aracılığıyla yapan başvuru sahipleri için, başvuru sahibi hesabına 450 YTL, geri ödemesiz ,

Uluslararası (PCT/TRO veya PCT) veya bölgesel (EP/TRO veya EP) patent başvurularının ilk aşamasındaki ücretler için;

- İlk aşamadaki ücretler (başvuru ve araştırma raporu ücreti) için, 3,000 YTL ve geri ödemesiz,
- Uluslararası/bölgesel patent başvurusunu vekil aracılığıyla yapan başvuru sahipleri için, başvuru sahibi hesabına 450 YTL, geri ödemesiz,

Uluslararası (PCT/TRO veya PCT) veya bölgesel (EP/TRO veya EP) patent başvurularının araştırma raporundan sonraki işlem ücretleri için;

- İnceleme raporu düzenleme ve/veya ulusal faza giriş ücretleri için, jüri tarafından belirlenecek miktarda, geri ödemeli,

### **Başvuru**

Teşvik başvuruları, TÜBİTAK Fikri Haklar Ofisi veya Araştırma Destek Programları Başkanlığı'na yapılır.

Ayrıntılı bilgi için: <http://www.tubitak.gov.tr/ardeb/patent/index.htm>

**ŞEKİLİ EKSIKLIK KONTROL FORMU****(Başvurunuzu hatasız sunmak için bu forma göre kontrol ettikten sonra teslim ediniz)****1. Başvuru dilekçesi.**

- Buluş başlığı yoktur.
- Buluş başlığı tarifnamedeki ile aynı değildir.
- Başvuru sahibi(leri) belirtilmemiştir.
- Başvuru sahibi(leri) ile ilgili bilgiler yetersizdir.
- Yurt dışından yapılan başvuruda vekil belirtilmemiştir.
- Vekille ilgili bilgi yoktur.
- Rüçhan hakkı talebine rağmen rüçhan bilgileri eksiktir.
- Buluşu yapan(lar) belirtilmemiştir.
- Buluşu yapan(larla) ilgili bilgiler yetersizdir.
- Başvuruyu yapan buluşu yapan değilse, başvuru yapma hakkının ne şekilde elde edildiğine ilişkin beyan yoktur.
- Başvuru sahibi(leri)nin imzası yoktur.
- Diğer durumlar.

**2. Tarifname.**

- Buluş başlığı ile ilgili bilgiler eksiktir.
- Buluşun ilgili olduğu teknik saha ve tekniğin bilinen durumu ile ilgili bilgiler eksiktir.
- Buluşun çözümünü amaçladığı teknik problemlerle ilgili bilgiler eksiktir.
- Resimlerin açıklamasıyla ilgili bilgiler eksiktir.
- Buluşun açıklanmasıyla ilgili bilgiler eksiktir.
- Buluşun sanayiye uygulanma biçimiyle ilgili bilgiler eksiktir.
- Diğer durumlar.

**3. İstemler.**

- Yeniliği iddia edilen teknik özellikleri içermemektedir.
- Birden çok istem olmasına rağmen sırayla numaralandırılmamıştır.
- İstemler, tarifnamenin kapsamını aşmaktadır.
- Buluş, sadece ulaşılması arzulanan sonuç ve sağladığı yararlar ile tanımlanmıştır.
- İstemler; sadece tariname, resim ve şekil numaralarına atıfta bulunularak açıklanmıştır.
- İstemlerin son sayfasında tarih ve imza yoktur.
- Diğer durumlar.

**4. Özet.**

- Buluş konusunda teknik bilgi vermemektedir.
- Kısa ve öz değildir.
- Diğer durumlar. (Örneğin; buluşu açıklamak için marka niteliğinde terimler kullanılmıştır. Marka terimleri, tarifname ve istemlerde de var ise, aynı açıklama, tarifname ve istemler bölümlerinin diğer kısmına da eklenmelidir.)

**5. Resimler.**

- Yazılı metin içermektedir.
- Resimlerde tarih ve imza yoktur.
- Resimlerde ölçülendirme vardır.
- Sabit siyah renkte çizilmemiştir, çizgiler sabit kalınlıkta değildir ve iyi belirtilmemiştir.
- Uygun olmayan tarama çizgileri içermektedir.



- 2/3 oranında küçültülerek yapılan fotografik çoğaltmada, tüm ayrıntılar düzgün bir şekilde ayırt edilmemektedir.
- Tarifnamede belirtilmeyen referans işaretleri içermektedir.
- Resimlerde gösterilmeyen, fakat tarifnamede bulunan referans işaretleri içermektedir.
- Tarifnamede bulunan referans işaretleri, resimlerde bulunmamaktadır.
- Aynı özellik farklı referans işareti ile belirtilmiştir.
- Bir bütün şekli oluşturan iki ya da daha fazla sayfa üzerinde bulunan şekiller, bu şekillerin herhangi birinin herhangi bir kısmı gizli kalmadan, tüm şekil biraraya getirilebilecek şekilde düzenlenmemiştir.
- Her resim sayfasının kenarında toplam resim sayfa numarası ve ilgili sayfanın numarası belirtilmemiştir.
- Diğer durumlar.

### 6.Başvuru unsurlarının fiziksel özellikleri.

	Dilekçe	Tarifname	İstemler	Özet	Resim
<input type="checkbox"/> Yazılı metin bilgisayar veya daktilo ile yazılmamıştır.	<input type="checkbox"/>	<input type="checkbox"/>	<input type="checkbox"/>	<input type="checkbox"/>	<input type="checkbox"/>
<input type="checkbox"/> Başvuru unsurları yeni bir sayfadan başlamamaktadır	<input type="checkbox"/>	<input type="checkbox"/>	<input type="checkbox"/>	<input type="checkbox"/>	<input type="checkbox"/>
<input type="checkbox"/> Sayfalarda delik, buruşukluk,katlanma, silinti, leke vardır.	<input type="checkbox"/>	<input type="checkbox"/>	<input type="checkbox"/>	<input type="checkbox"/>	<input type="checkbox"/>
<input type="checkbox"/> Sayfalar dikey pozisyonda kullanılmamıştır.	<input type="checkbox"/>	<input type="checkbox"/>	<input type="checkbox"/>	<input type="checkbox"/>	<input type="checkbox"/>
<input type="checkbox"/> Sayfaların diğer yüzü de kullanılmıştır.	<input type="checkbox"/>	<input type="checkbox"/>	<input type="checkbox"/>	<input type="checkbox"/>	<input type="checkbox"/>
<input type="checkbox"/> Sayfalar beyaz, düzgün, dayanıklı, mat değildir.	<input type="checkbox"/>	<input type="checkbox"/>	<input type="checkbox"/>	<input type="checkbox"/>	<input type="checkbox"/>
<input type="checkbox"/> Sayfalar, A4 ölçüsünde değildir. (29.7 cm x 21 cm)	<input type="checkbox"/>	<input type="checkbox"/>	<input type="checkbox"/>	<input type="checkbox"/>	<input type="checkbox"/>
<input type="checkbox"/> Sayfalar minimum marjlara uygun değildir. (Yazılı metinler için; üstten 2 cm, soldan 2.5 cm, sağdan 2 cm, alttan 2 cm) (Resimler için; üstten 2,5 cm, soldan 2.5 cm, sağdan 1,5 cm, alttan 1 cm)	<input type="checkbox"/>	<input type="checkbox"/>	<input type="checkbox"/>	<input type="checkbox"/>	<input type="checkbox"/>
<input type="checkbox"/> Başvuru unsurlarının tüm sayfaları birbirini izleyen rakamlar ile numaralandırılmamıştır.	<input type="checkbox"/>	<input type="checkbox"/>	<input type="checkbox"/>	<input type="checkbox"/>	<input type="checkbox"/>
<input type="checkbox"/> Satır aralığı 1.5 aralıklı değildir.	<input type="checkbox"/>	<input type="checkbox"/>	<input type="checkbox"/>	<input type="checkbox"/>	<input type="checkbox"/>
<input type="checkbox"/> Sayfalardaki metin koyu sabit renkli değildir.	<input type="checkbox"/>	<input type="checkbox"/>	<input type="checkbox"/>	<input type="checkbox"/>	<input type="checkbox"/>
<input type="checkbox"/> Başvuru unsurları resim içermektedir.	<input type="checkbox"/>	<input type="checkbox"/>	<input type="checkbox"/>	<input type="checkbox"/>	<input type="checkbox"/>
<input type="checkbox"/> Sayfalar kullanılmış yüzey etrafında çerçeveler içermektedir.	<input type="checkbox"/>	<input type="checkbox"/>	<input type="checkbox"/>	<input type="checkbox"/>	<input type="checkbox"/>
<input type="checkbox"/> Sayfalar doğrudan çoğaltmanın mümkün olacağı şekilde değildir.	<input type="checkbox"/>	<input type="checkbox"/>	<input type="checkbox"/>	<input type="checkbox"/>	<input type="checkbox"/>

**Aşağıdaki işlemler için hazır formları internet sitemizden indirerek kullanabilirsiniz.**

**PATENT İŞLEMLERİ İÇİN FORMLAR**

- TPEP-01 Patent başvuru formu
- TPEP-02 Faydalı model başvuru formu
- TPEP-03 PCT Başvuru Formu
- TPEP-04 PCT-TRO Başvuru Formu
- TPEP-05 EPC İstem Başvuru Formu
- TPEP-06 EPC Fasikül Başvuru Formu
- TPEP-07 EPC-TRE Başvuru Formu
- TPEP-08 EPC-Rüçhan Hakkı Talep Formu
- TPEP-09 Şekli Eksiklik Giderme Formu
- TPEP-10 Araştırma Talep Formu
- TPEP-11 2. ve Sonraki Araştırma Talepleri (İhtira Beratı)
- TPEP-12 Erken Yayın Talep Formu
- TPEP-13 Sistem Tercihi ve 1.İnceleme Talep Formu
- TPEP-14 İtiraz ve Görüş Bildirme Formu
- TPEP-15 İtiraz ve Görüş Bildirmeye Karşı Görüş Bildirme Formu
- TPEP-16 İncelemesiz\_İncelemeli Dönüşüm Talebi
- TPEP-17 Ücret İade Talep Formu
- TPEP-18 Enistitü Kararına Karşı İtiraz Talep Formu
- TPEP-19 Patent Faydalı Model Dönüşüm Talep Formu
- TPEP-20 Patent Faydalı Model Kullanım Talep Formu
- TPEP-21 Patent Faydalı Model Kullanmama Formu
- TPEP-22 Yıllık Ücret Belge Düzenleme Ücreti Ödeme Talep Formu
- TPEP-23 Terk Geri Çekme Talep formu
- TPEP-24 Mücbir Sebep Talep Formu
- TPEP-25 Başvuru Belge Hakkında Bilgi Talep Formu
- TPEP-26 Vekil Değişikliği veya Vekil Azletme Formu
- TPEP-27 Devir, Lisans, Adres Değişikliği, Unvan Değişikliği, Birleşme, Veraset Onaylı Suret Talep Formu
- TPEP-28 Patent Faydalı Model Lisans Verme Teklifi Talep Formu
- TPEP-29 Genel Talep Formu

**İnternet sitemizden erişilebilecek bilgiler:**

- Mevzuat (Kanun ve Yönetmelikler)
- Ücretler
- Başvuru Kılavuzları(Patent, Marka, Tasarım)
- Patent ve Marka vekilleri listesi
- Yabancı ofislere ait linkler
- Paris sözleşmesine üye ülkeler
- PCT'ye üye ülkeler
- ..... [www.tpe.gov.tr](http://www.tpe.gov.tr)

## İNTERNETTE PATENT BİLGİSİ ARAŞTIRMASI

Başvuru sahiplerinin başvuru yapmadan ve başvuru aşamasından belge aşamasına kadar geçecek uzun ve maliyetli sürece girmeden önce, başvuracakları buluş ya da konu hakkında ön araştırma yapmaları, önemle tavsiye edilmektedir.

Zira, patent belgesi alabilecek buluşlar YENİ, SANAYİDE UYGULANABİLİR, TEKNİĞİN BİLİNEN DURUMUNU AŞMIŞ buluşlardır.

İnternette patent dokümanlarına ulaşabileceğiniz en önemli dört site aşağıda belirtilmektedir.

1. EPO Avrupa Patent Ofisi (İngilizce)
2. USPTO Amerika Patent Ofisi (İngilizce)
3. WIPO Dünya Fikri Mülkiyet Teşkilatı (İngilizce)
4. TPE Türk Patent Enstitüsü (Türkçe)

	ANA SAYFA	ARAŞTIRMA SAYFASI
<input type="checkbox"/> <input type="checkbox"/>	<a href="http://www.epo.org">www.epo.org</a>	<a href="http://ep.espacenet.com/">http://ep.espacenet.com/</a>
<b>USPTO</b>	<a href="http://www.uspto.gov">www.uspto.gov</a>	<a href="http://www.uspto.gov/patft/index.html">http://www.uspto.gov/patft/index.html</a>
<b>WIPO</b>	<a href="http://www.wipo.int">www.wipo.int</a>	<a href="http://www.wipo.int/ipdl/en/search/pct/search-adv.jsp">http://www.wipo.int/ipdl/en/search/pct/search-adv.jsp</a>
<b>TPE</b>	<a href="http://www.tpe.gov.tr">www.tpe.gov.tr</a>	<a href="http://tr.espacenet.com/">http://tr.espacenet.com/</a>
<b>TPE</b>		ONLİNE İŞLEMLER (Türkçe)

TPE, her ay, yayınlanmış başvurularını tarayarak EPO'ya göndermektedir. Bu Türkçe dokümanlara [tr.espacenet.com](http://tr.espacenet.com) linkinden erişilebilir.

15 Aralık 2005'te hizmete giren ve TPE'nin sitesinden erişilebilen ONLİNE İŞLEMLER ile Patent, Marka, Tasarım Araştırma İşlemleri, Marka Dosya Takip İşlemi ve Patent, Marka Vekil Sorgulama işlemleri online ve Türkçe olarak yapılabilmektedir.

## Enstitümüzde Araştırma-İnceleme Raporu Düzenlenmesi

Enstitümüz, 1 Ocak 2005 tarihinden itibaren, patent başvurularınızın araştırma-inceleme raporlarını kendi bünyesinde düzenlemeye başlamıştır. Enstitümüze yapılan tüm patent başvuruları, patent araştırma ve İnceleme Grubu uzmanlarımız tarafından değerlendirilerek, araştırma-inceleme raporlarının Enstitümüz bünyesinde düzenlenebilecek başvuruları tespit edilerek yapıp yapılmayacağına karar verilmekte, konuyla ilgili kararını başvuru sahiplerine bildirmektedir.

Başvuru sahipleri, bu bildirim ile birlikte, başvuru tarihinden itibaren, başvuru rüçhanlı ise rüçhan tarihinden itibaren on beş ay içerisinde tekniğin bilenen durumu ile ilgili araştırma talebini yapıp araştırma ücretlerini ödemesi gerekmektedir.

Başvuru sahipleri, patent başvurularının araştırma ve inceleme raporlarının düzenlenmesi için, Araştırma-İnceleme Ücret Tablosunda bulunan yurt dışında anlaşmalı olduğumuz beş ofis ile birlikte Türk Patent Enstitüsünü de tercih edebilmektedir.

Yurt dışında anlaşmalı olduğumuz yabancı patent Ofislerinden birinin seçilmesi durumunda, talep formu ile birlikte, seçilen Ofislerin istemiş olduğu araştırma inceleme ücretleriyle birlikte, hazırlık işlemi ücretlerinin ödenmesi ve seçilen Ofislerin istemiş olduğu dilde tarifname takımının sunulması gerekmektedir.

Araştırma-incelemenin Türk Patent Enstitüsünde düzenlenmesi talep edildiğinde ise başvuru sahiplerimizin Araştırma Talep Formuyla (TPE-P-110) birlikte araştırma/inceleme raporu düzenlenmesi ücretini ödediğine dair belge aslını Enstitümüze sunmaları yeterlidir.

Bu talep ile birlikte, Patent Araştırma İnceleme Grubu uzmanlarımız, hem kendi veri tabanımızda hem de yabancı patent Ofislerinin veri tabanlarını kullanarak araştırma inceleme raporlarını düzenlemektedir. Bu araştırmayı yaparken Avrupa Patent Ofisindeki araştırma inceleme uzmanlarının kullandıkları dünya çapında patent dokümanlarının ve patent dışı bilimsel literatürlerin bulunduğu 80'e yakın veri tabanından erişilebilecek 237 milyon dokümana erişimi mümkün kılan EPOQUE veritabanını kullanabilme olanağına sahiptir.

Araştırma-incelemenin Enstitümüz bünyesinde düzenlenmeye başlanması ile araştırma ve inceleme rapor düzenlenmesi işlemleri eskisinden çok daha kısa zamanda sonuçlandırılabilmesinin yanı sıra hazırlık işlemi ücretlerinin ödenmesine ve yurt dışında anlaşmalı olduğumuz Ofislerin seçilmesi durumunda başvurunun tarifname takımının seçilen Ofislerin istemiş olduğu dile tercümesinin sunulmasına gerek duyulmadığından, patent başvurularının çok daha ucuza tescil etme imkânına kavuşulmuştur.